



ศูนย์สนับสนุนบริการสุขภาพที่ ๕
กรมสนับสนุนบริการสุขภาพ กระทรวงสาธารณสุข

แผนปฏิบัติการ ประจำปีงบประมาณ พ.ศ.2568

ศูนย์สนับสนุนบริการสุขภาพที่ 5

2025



คำนำ

ศูนย์สนับสนุนบริการสุขภาพที่ ๕ ได้จัดทำแผนการบริหารงบประมาณภายใต้ภายใต้ปฏิบัติราชการ กรมสนับสนุนบริการสุขภาพ ประจำปีงบประมาณ พ.ศ.๒๕๖๘ เพื่อให้หน่วยงานในสังกัดใช้เป็นกรอบ แนวทางการขับเคลื่อนการดำเนินงานให้สอดคล้องยุทธศาสตร์ชาติ แผนแม่บทภายใต้ยุทธศาสตร์ แผนพัฒนาเศรษฐกิจและสังคมแห่งชาติ ฉบับที่ ๑๓ นโยบายรัฐบาล ยุทธศาสตร์กระทรวงสาธารณสุข และยุทธศาสตร์กรมสนับสนุนบริการสุขภาพ ให้เกิดผลตามเป้าหมาย ผลผลิต ตัวชี้วัด และกลยุทธ์ของกรม สนับสนุนบริการสุขภาพ โดยมีสาระสำคัญประกอบไปด้วยวิสัยทัศน์ พันธกิจ เป้าหมายการให้บริการ ตัวชี้วัด ผลผลิต โครงการ/กิจกรรม งบประมาณ ซึ่งจะมีความสอดคล้องกับแผนปฏิบัติราชการประจำปีงบประมาณ พ.ศ. ๒๕๖๘ ของกรมสนับสนุนบริการสุขภาพ

ในการจัดทำแผนปฏิบัติราชการของศูนย์สนับสนุนบริการสุขภาพที่ ๕ ประจำปีงบประมาณ พ.ศ. ๒๕๖๘ ซึ่งเป็นแผนปฏิบัติราชการประจำปี ที่ได้รวบรวมข้อมูลแนวทางการดำเนินงานตามนโยบาย ยุทธศาสตร์ ภารกิจ ที่ใช้เป็นแนวทางในการดำเนินการในพื้นที่ภายใต้แผนงานโครงการ กิจกรรมของแต่ละกลุ่ม งานที่กำหนดขึ้น โดยได้นำมารวบรวมเอาไว้ใช้เป็นแนวทางการปฏิบัติงานตลอดทั้งปีงบประมาณ ๒๕๖๘ ซึ่งแผนปฏิบัติราชการฉบับนี้ ได้รวบรวมกรอบแนวทางการดำเนินงานที่สำคัญตามกรมสนับสนุนบริการสุขภาพ ได้เชื่อมโยงกับแนวทางการดำเนินการของกระทรวงสาธารณสุขในภาพใหญ่ ซึ่งเป็นไปตามทิศทางนโยบายทั้งในระดับกระทรวง ระดับกรม และนำมาแปลงสู่ระดับเขตเป็นแผนงาน/โครงการในภาคปฏิบัติต่อไป โดยมีเป้าหมายโครงการสำคัญที่เน้นหนักและที่ต้องดำเนินการอย่างต่อเนื่อง รวมทั้งประเด็นยุทธศาสตร์ เป้าประสงค์ ผลผลิตตัวชี้วัดที่สำคัญของกรมสนับสนุนบริการสุขภาพ รวมทั้งของศูนย์สนับสนุนบริการ สุขภาพที่ ๕ และติดตามประเมินผลสัมฤทธิ์การบริหารแผนงาน/โครงการและงบประมาณผ่านระบบ อิเล็กทรอนิกส์ (SMART ๖๘) ของกรมสนับสนุนบริการสุขภาพต่อไป

ทั้งนี้ ขอขอบคุณ บุคลากรของศูนย์สนับสนุนบริการสุขภาพที่ ๕ ผู้อำนวยการสำนักงาน/หัวหน้า กลุ่มงาน และบุคลากรผู้ที่เกี่ยวข้องทุกท่านที่ร่วมดำเนินการและให้ความร่วมมือ สนับสนุนจนการจัดทำ แผนปฏิบัติราชการประจำปีงบประมาณ ๒๕๖๘ ในครั้งนี้บรรลุผลสำเร็จ

กลุ่มบริหารงานทั่วไป

มกราคม ๒๕๖๘

สารบัญ

เรื่อง	หน้า
คำนำ	ก
สารบัญ	ข
นโยบายรัฐบาล/ยุทธศาสตร์/แผนพัฒนาฯ ประเทศไทย	
๑. เชื่อมโยงนโยบายรัฐบาล	๑
๒. ยุทธศาสตร์ชาติ ๒๐ ปี (๒๕๖๑ - ๒๕๘๐)	๒
๓. แผนพัฒนาเศรษฐกิจและสังคมแห่งชาติ ฉบับที่ ๑๓ พ.ศ. ๒๕๖๑-๒๕๗๐	๓
๔. ยุทธศาสตร์ชาติ ๒๐ ปี ด้านสาธารณสุข (๒๕๖๐ - ๒๕๗๙)	๔
๕. นโยบายกระทรวงสาธารณสุข ๒๕๖๘	๕
๓. นโยบายปลัดกระทรวงสาธารณสุข	๖
กรมสนับสนุนบริการสุขภาพ	
บทบาทภารกิจและแผนการดำเนินงานของกรมสนับสนุนบริการสุขภาพ	๗
ประจำปีงบประมาณ พ.ศ. ๒๕๖๘	
- โครงสร้างกรมสนับสนุนบริการสุขภาพ	๙
- แผนปฏิบัติราชการกรมสนับสนุนบริการสุขภาพ	๑๐
- หลักธรรมาภิบาลของการบริหารกิจการบ้านเมืองที่ดี ๑๐ ประการ	๑๓
การดำเนินงานของศูนย์สนับสนุนบริการสุขภาพที่ ๕ กรมสนับสนุนบริการสุขภาพ	๑๕
- วิสัยทัศน์	๑๖
- ทำเนียบศูนย์สนับสนุนบริการสุขภาพที่ ๕	๑๖
- ข้อมูลทั่วไป	๑๗
- แผนที่ยุทธศาสตร์ศูนย์สนับสนุนบริการสุขภาพที่ ๕	๒๓
- ทิศทางการดำเนินงานของกรมสนับสนุนบริการสุขภาพ	๒๕
- แนวทางและมาตรการในการบริหารและควบคุมกำกับงบประมาณตามแผนงาน/โครงการ ตามแผนปฏิบัติการกรมสนับสนุนบริการสุขภาพ	๓๐

- รหัสงบประมาณและรหัสกิจกรรมหลัก ปี ๒๕๖๘ ๓๒
- กรอบการประเมินผลการปฏิบัติราชการตามคำรับรองการปฏิบัติราชการ ๔๐
- การจัดสรรงบประมาณของศูนย์สนับสนุนบริการสุขภาพที่ ๕ ๔๑
- สรุปงบประมาณตามแผนงานโครงการที่ได้รับการจัดสรรงบประมาณรายจ่ายประจำปีงบประมาณ พ.ศ.๒๕๖๘ ๔๒
- แผนการปฏิบัติการ ประจำปีงบประมาณ พ.ศ. ๒๕๖๘ ศูนย์สนับสนุนบริการสุขภาพที่ ๕ ๔๓
- แผนการใช้งบประมาณ ประจำปีงบประมาณ พ.ศ.๒๕๖๘ ๖๖

ภาคผนวก

ค

- เอกสาร/ข้อมูลอ้างอิง ๗๐
- คณะที่ปรึกษา ผู้จัดทำ แผนปฏิบัติงาน ปีงบประมาณ พ.ศ.๒๕๖๘ ๗๑

๑. ความเชื่อมโยงกับยุทธศาสตร์รัฐบาล

ความเชื่อมโยงกับยุทธศาสตร์รัฐบาล



แผนปฏิบัติการ ประจำปีงบประมาณ พ.ศ.๒๕๖๘
ศูนย์สนับสนุนบริการสุขภาพที่ ๕

ศูนย์สนับสนุนบริการสุขภาพที่ ๕

๒. ยุทธศาสตร์ชาติ ๒๐ ปี (๒๕๖๑ - ๒๕๘๐)



๓. แผนพัฒนาเศรษฐกิจและสังคมแห่งชาติ ฉบับที่ ๑๓



๔. ยุทธศาสตร์ชาติ ๒๐ ปี ด้านสาธารณสุข (พ.ศ. ๒๕๖๐ - ๒๕๗๙)



แผน 20 ปี กสธ.

Vision

เป็นองค์กรหลักด้านสุขภาพ
ที่รวมพลังสังคม
เพื่อประชาชนสุขภาพดี

MISSION

พัฒนาและอภิบาลระบบสุขภาพ
อย่างมีส่วนร่วม
และยั่งยืน



VISION

เป็นองค์กรหลักคุ้มครองผู้บริโภค
และส่งเสริมผู้ประกอบการด้านบริการสุขภาพ
เพื่อประชาชนมีสุขภาพดี
ชุมชนมีศักยภาพในการพึ่งพาตนเอง

MISSION

มุ่งมั่นส่งเสริม พัฒนา และ อภิบาล
ระบบบริการสุขภาพให้ได้
มาตรฐานสากล โดยการมีส่วนร่วม
ของทุกภาคส่วนอย่างต่อเนื่อง

แผนปฏิบัติการ ประจำปีงบประมาณ พ.ศ.๒๕๖๘

ศูนย์สนับสนุนบริการสุขภาพที่ ๕

๕. นโยบายกระทรวงสาธารณสุข ปีงบประมาณ พ.ศ. ๒๕๖๘

นโยบายกระทรวงสาธารณสุข พ.ศ. 2568

ยกระดับการสาธารณสุขไทย สุขภาพแข็งแรงทุกวัย เศรษฐกิจสุขภาพไทยมั่นคง

1. ยกระดับ 30 บาทรักษาทุกที่ เพิ่มการเข้าถึงบริการสุขภาพ

- **เชื่อมโยงข้อมูลสุขภาพ** โมเดลระบบบริการระดับ โดยคำนึงถึงความมั่นคงปลอดภัยของข้อมูลสุขภาพ
- **พัฒนาระบบ Telemedicine / AI ทางไกลแพทย์ และการใช้ เทคโนโลยีสุขภาพ (Health Tech)**
- **ขยายเครือข่ายการบริการระดับปฐมภูมิ** Health Station ระบบปฐมภูมิดิจิทัล ให้อาสาสมัคร ครอบครัว
- **พัฒนา sw.รัฐ** ให้สวยงาม ทันสมัย มีระบบรักษาที่ดี

2. เพิ่มการเข้าถึงบริการสุขภาพจิต และบำบัดยาเสพติด

- พัฒนาและสร้างตามเพิ่มพื้นที่ให้บริการ การให้คำปรึกษา โดย **นักจิตบำบัด**
- ยกระดับการบำบัดรักษา **มีจิตวิทยาภิบาล และ ก. สุขชนกลั่นรักษา** ให้ชุมชนมีส่วนร่วมในการดูแลผู้ป่วยเสี่ยงบำบัด
- **คุ้มครองสุขภาพจิตและบำบัดยาเสพติด** ส่งเสริมป้องกันโครงสร้างระดับพื้นที่

3. คนไทยห่างไกลโรค และภัยสุขภาพ

- ส่งเสริมสุขภาพทุกมิติ เพื่อ **ลดโรคไม่ติดต่อที่สำคัญ (NCDs)**
- **ผลักดันแนวคิดของศาสตร์วิถีชีวิต** และสุขภาพองค์รวมสู่การปฏิบัติ
- **ปรับปรุงกฎหมายและมาตรการ** ที่เอื้อต่อการควบคุม ยาและ สิ่งเสริมสุขภาพ เช่น พรบ. NCDs- การป้องกันผู้สูบบุหรี่/เหล้าไฟฟ้า
- สนับสนุนแนวคิด **สุขภาพดี สิทธิประโยชน์เพิ่ม**
- สานต่อ **วัคซีน HPV / คัดกรองป้องกันมะเร็ง / มะเร็งกระเพาะ**
- **ผลักดันแนวคิดสุขภาพหนึ่งเดียว** เชื่อมโยงสุขภาพคน สัตว์ สิ่งแวดล้อม

ชาว สธ. น้อมนำการพัฒนา
งานสาธารณสุขตามแนวพระราชดำริ
โครงการเฉลิมพระเกียรติ
ของพระบรมวงศานุวงศ์ทุกพระองค์
เป็นภารกิจอันสำคัญยิ่ง

7. บริหารจัดการทรัพยากรสาธารณสุข

- **สนับสนุนการมีส่วนร่วมในการลงทุน** พัฒนาการสาธารณสุข นโยบาย 50:50 sw. เพิ่มการจ้างงานบริการสุขภาพ
- **พัฒนากฎหมาย / ระบบสนับสนุน** การบริหารจัดการ sw. และการจัดซื้อจัดจ้าง
- **บริหารจัดการกองทุน / งบประมาณ** อย่างมีประสิทธิภาพ
- **เพิ่มการผลิตแพทย์** และบุคลากรด้านสาธารณสุข สานเสริม **คุณภาพชีวิต** ขวัญกำลังใจ ผลิตคน พรบ. ก.สธ.
- ส่งเสริม **sw, สิจิ๋ว** ปรับปรุงให้เป็นมิตรต่อสิ่งแวดล้อม

6. เพิ่มศักยภาพเศรษฐกิจสุขภาพสู่ Medical & Wellness Hub

- ส่งเสริม **การท่องเที่ยวเชิงสุขภาพ** ความปลอดภัยตามมิติ
- ยกระดับ **ภูมิปัญญาไทย** ส่งเสริมการแพทย์แผนไทย และ **สมุนไพรเพื่อการแพทย์** โมเดลบริการสุขภาพ
- **เพิ่มโอกาสการเติบโต** ของกิจการแพทย์และสุขภาพ ปรับปรุงกฎระเบียบ ลดขั้นตอนการอนุมัติ / อนุญาต
- ส่งเสริมการต่อยอดงานวิจัย การ **ถ่ายทอดเทคโนโลยี** นวัตกรรมสุขภาพและเทคโนโลยีชีวภาพทางการแพทย์

5. จัดระบบบริการสุขภาพ เพื่อกลุ่มเปราะบาง และพื้นที่พิเศษ

- ยกระดับ **สถานชิวากิบาล** กุฎีชิวากิบาล
- **เพิ่มศักยภาพระบบบริการสุขภาพ** และหน่วยบริการ พื้นที่ชายแดน
- ส่งเสริมการเกิดและจ้างงาน **ผู้ดูแลสุขภาพในชุมชน (Caregiver)**

V.15_25/09/67
แผนปฏิบัติการ ประจำปีงบประมาณ พ.ศ.๒๕๖๘

๖. นโยบายปลัดกระทรวงสาธารณสุข (นโยบายและทิศทางการดำเนินงานกระทรวงสาธารณสุข พ.ศ.๒๕๖๖-๒๕๖๘)



บทบาทภารกิจและแผนการดำเนินงานของกรมสนับสนุนบริการสุขภาพ ประจำปีงบประมาณ พ.ศ. ๒๕๖๘

๑.อำนาจหน้าที่ตามกฎหมาย

มีภารกิจเกี่ยวกับการสนับสนุนหน่วยบริการสุขภาพทุกระดับให้มีประสิทธิภาพในการดูแลสุขภาพของประชาชน โดยส่งเสริมและสนับสนุนระบบคุ้มครองประชาชนด้านบริการสุขภาพ ส่งเสริมและพัฒนามาตรฐานสถานประกอบการเพื่อสุขภาพ รวมทั้งการพัฒนาการมีส่วนร่วมของประชาชนและองค์กรภาคเอกชนเพื่อการบริการสุขภาพ อันจะทำให้

ประชาชนมีสุขภาพที่ดี สามารถพิทักษ์สิทธิและเข้าถึงบริการสุขภาพที่มีคุณภาพได้มาตรฐาน โดยให้มีหน้าที่และอำนาจ ดังต่อไปนี้

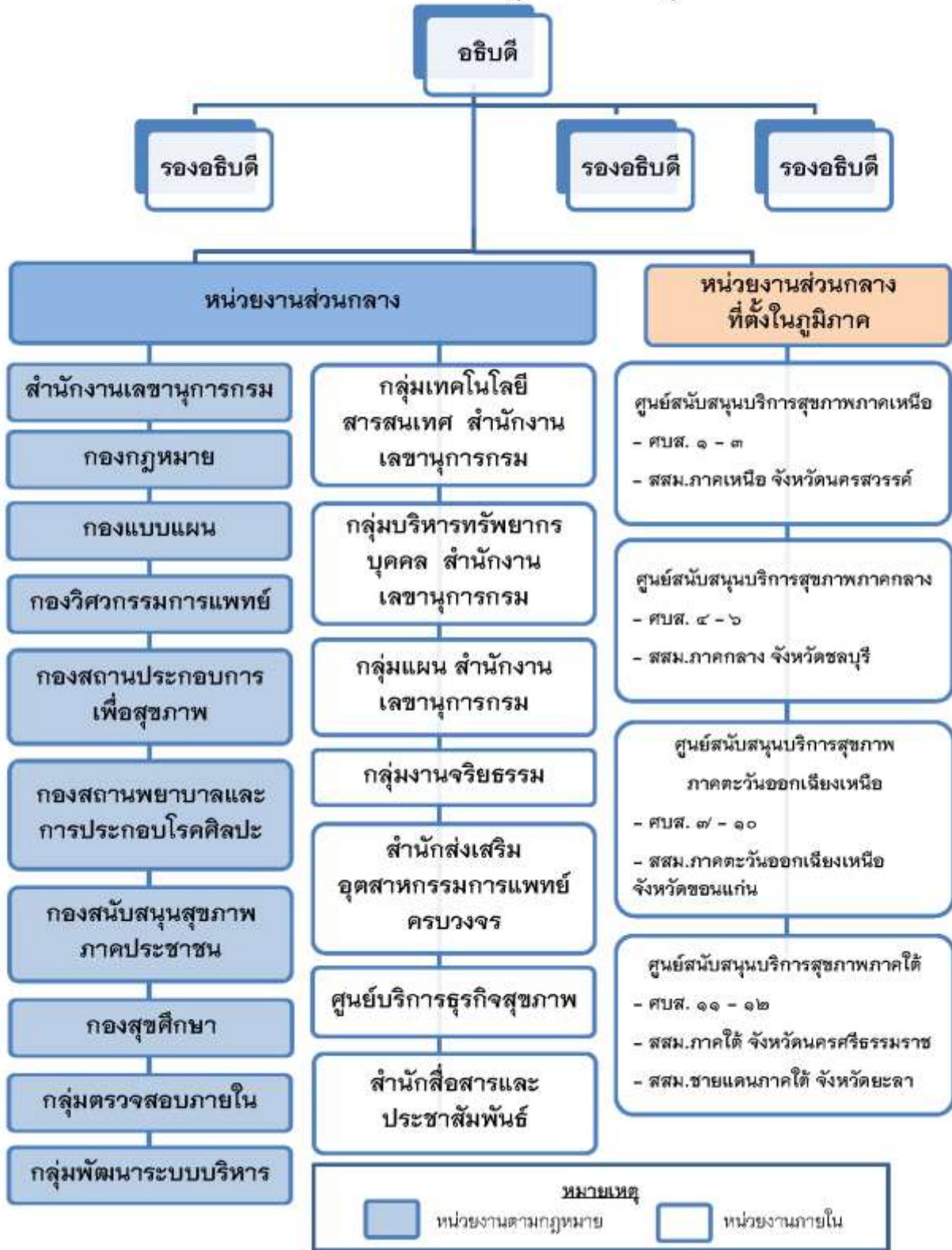
- (๑) ดำเนินการตามกฎหมายว่าด้วยการประกอบโรคศิลปะ กฎหมายว่าด้วยสถานพยาบาล กฎหมายว่าด้วยการคุ้มครองเด็กที่เกิดโดยอาศัยเทคโนโลยีช่วยการเจริญพันธุ์ทางการแพทย์ กฎหมายว่าด้วยสถานประกอบการเพื่อสุขภาพ และกฎหมายอื่นที่เกี่ยวข้อง
- (๒) พัฒนาระบบและกลไก เพื่อให้มีการดำเนินการบังคับใช้กฎหมายที่อยู่ในความรับผิดชอบให้เกิดผลสำเร็จแก่ราชการและประชาชน
- (๓) ส่งเสริมและสนับสนุนสถานพยาบาลหรือสถานประกอบการเพื่อสุขภาพ ให้มีคุณภาพได้มาตรฐาน และพัฒนาการเป็นศูนย์กลางอุตสาหกรรมบริการสุขภาพครบวงจร
- (๔) ส่งเสริม สนับสนุน และพัฒนามาตรฐานด้านสุขศึกษา มาตรฐานด้านอาคารสถานที่ สถาปัตยกรรมด้านสาธารณสุข และมาตรฐานครุภัณฑ์ทางการแพทย์และสาธารณสุข ส่งเสริม สนับสนุน และพัฒนาการดำเนินการสุขศึกษาและการสาธารณสุขมูลฐาน
- (๖) ดำเนินการเกี่ยวกับงานด้านความช่วยเหลือ ความร่วมมือ และการประสานงานกับหน่วยงานหรือองค์กรต่าง ๆ ทั้งในประเทศและต่างประเทศ
- (๗) ศึกษา วิเคราะห์ วิจัย พัฒนา และถ่ายทอดองค์ความรู้และเทคโนโลยีด้านระบบบริการสุขภาพแก่องค์กรภาครัฐ ภาคเอกชน และองค์กรปกครองส่วนท้องถิ่น
- (๘) ปฏิบัติการอื่นใดตามที่กฎหมายกำหนดให้เป็นหน้าที่และอำนาจของกรม หรือตามที่รัฐมนตรีหรือคณะรัฐมนตรีมอบหมาย ดังต่อไปนี้

๑. สำนักงานเลขานุการกรม
๒. กองกฎหมาย
๓. กองแบบแผน
๔. กองวิศวกรรมการแพทย์
๕. กองสถานประกอบการเพื่อสุขภาพ
๖. กองสถานพยาบาลและการประกอบโรคศิลปะ
๗. กองสนับสนุนสุขภาพภาคประชาชน
๘. กองสุขศึกษา

และให้มี กลุ่มตรวจสอบภายใน และ กลุ่มพัฒนาระบบบริหาร เพื่อทำหน้าที่หลักในการตรวจสอบการดำเนินงานภายในกรม สนับสนุนการปฏิบัติงานของกรม พัฒนาการบริหารของกรมให้เกิดผลสัมฤทธิ์ มีประสิทธิภาพ คุ่มค่า

๖. หน่วยงานตามโครงสร้างกรมสนับสนุนบริการสุขภาพ

โครงสร้างกรมสนับสนุนบริการสุขภาพ



หมายเหตุ
 หน่วยงานตามกฎหมาย
 หน่วยงานภายใน

๗. แผนปฏิบัติการ กรมสนับสนุนบริการสุขภาพ

แผนปฏิบัติการ

กรมสนับสนุนบริการสุขภาพ ระยะ 5 ปี พ.ศ.2566-2570

วิสัยทัศน์

เป็นองค์กรหลักในการบริหารจัดการระบบบริการสุขภาพและระบบสุขภาพภาคประชาชน ให้มีคุณภาพ เพื่อการคุ้มครองผู้บริโภคและการพึ่งตนเองด้านสุขภาพที่ยั่งยืนแบบมีส่วนร่วม

เป้าประสงค์

1. ประชาชนได้รับบริการสุขภาพที่มีมาตรฐาน คุณภาพ ปลอดภัย และสมประโยชน์
2. ประชาชนทุกคนสามารถดูแลสุขภาพตนเองได้และชุมชนจัดการสุขภาพเพื่อการพึ่งตนเองด้านสุขภาพได้อย่างยั่งยืน
3. ประเทศไทยเป็นศูนย์กลางอุตสาหกรรมการแพทย์ในระดับนานาชาติ

พันธกิจ

- 1 พัฒนามาตรฐานระบบบริการสุขภาพและกลไกการขับเคลื่อนให้สถานพยาบาลภาครัฐ เอกชน และสถานประกอบการเพื่อสุขภาพมีคุณภาพมาตรฐานสากล
- 2 พัฒนาและบังคับใช้กฎหมายอย่างมีประสิทธิภาพในการคุ้มครองผู้บริโภคด้านระบบบริการสุขภาพ
- 3 พัฒนาและขับเคลื่อนให้ประเทศไทยมีศักยภาพในการแข่งขันด้านอุตสาหกรรมการแพทย์ครบวงจร
- 4 พัฒนาและขับเคลื่อนการจัดการระบบสุขภาพภาคประชาชน โดยการมีส่วนร่วมของประชาชนและภาคีเครือข่าย
- 5 พัฒนาการวิจัย องค์ความรู้ นวัตกรรม และการถ่ายทอดเทคโนโลยีด้านระบบบริการสุขภาพ และการจัดการสุขภาพภาคประชาชน
- 6 พัฒนาและเพิ่มขีดความสามารถของระบบบริหารจัดการองค์กร

ผลลัพธ์

1. ประชาชนมีความรอบรู้ด้านสุขภาพ สามารถจัดการสุขภาพตนเองได้
2. ประชาชนได้รับบริการจากสถานพยาบาล สถานประกอบการเพื่อสุขภาพที่มีคุณภาพมาตรฐานและปลอดภัย
3. กลุ่มอุตสาหกรรมบริการทางการแพทย์และการท่องเที่ยวเชิงสุขภาพมีมาตรฐานและได้รับการส่งเสริมให้มีมูลค่าเพิ่มในระบบเศรษฐกิจสุขภาพ

อัตลักษณ์กรมสนับสนุนบริการสุขภาพ

เป็นผู้บริหารจัดการให้สถานพยาบาลและสถานประกอบการเพื่อสุขภาพมีคุณภาพ และเป็นผู้จัดการระบบสุขภาพภาคประชาชน

คำนิยาม

ส.

สมรรถนะ เป็นฐาน

บ.

บริการ ด้วยใจ

ส.

ไว้ สามัคคี

ยุทธศาสตร์ที่ 1

พัฒนาและยกระดับมาตรฐานสถานพยาบาลภาครัฐ เอกชน และสถานประกอบการเพื่อสุขภาพให้มีมาตรฐานที่กำหนด

ยุทธศาสตร์ที่ 2

พัฒนาอุตสาหกรรมและบริการทางการแพทย์

ยุทธศาสตร์ที่ 3

พัฒนาและยกระดับการจัดการสุขภาพภาคประชาชน โดยการมีส่วนร่วมของประชาชนและเครือข่าย

ยุทธศาสตร์ที่ 4

พัฒนาองค์กรให้เป็นองค์กรสมรรถนะสูงตามหลักธรรมาภิบาล

แผนปฏิบัติการการกรณสนับสนุนบริการสุขภาพ ระยะ ๕ (๒๕๖๖ - ๒๕๗๐)



๙. หลักธรรมาภิบาลของการบริหารกิจการบ้านเมืองที่ดี ๑๐ ประการ



กรมสนับสนุนบริการสุขภาพมีนโยบายกำกับองค์กรที่ดี เพื่อให้ตอบสนองต่อหลักธรรมาภิบาลของการบริหารกิจการบ้านเมืองที่ดี ดังนี้

๑. ด้านรัฐ สังคมและสิ่งแวดล้อม การสร้างระบบการมีส่วนร่วมของภาคีเครือข่ายด้านสุขภาพ โดยมุ่งเน้นการหาฉันทามติที่เกิดประโยชน์ต่อสังคมไทย

๒. ด้านผู้รับบริการและผู้มีส่วนได้ส่วนเสีย

๑) มุ่งมั่นสร้างจิตสำนึกในการให้บริการ สามารถตอบสนองความต้องการของผู้รับบริการ และผู้มีส่วนได้ส่วนเสียอย่างเสมอภาค

๒) พัฒนาระบบการเรียนรู้ความต้องการและความคาดหวังของผู้รับบริการและผู้มีส่วนได้ส่วนเสีย เพื่อสามารถตอบสนองได้ครอบคลุมทุกกลุ่ม

๓) ให้ความสำคัญกับกระบวนการจัดการข้อร้องเรียน ข้อเสนอแนะคำชมเชยเกี่ยวกับบริการ ของผู้รับบริการและผู้มีส่วนได้ส่วนเสีย

๓. ด้านองค์การ

๑) มุ่งมั่นในการดำเนินงานตามภารกิจขององค์การให้เป็นที่ยอมรับของสังคม และบรรลุผลสัมฤทธิ์ โดยใช้ทรัพยากรให้เกิดประโยชน์สูงสุดและเกิดความคุ้มค่า

๒) สร้างและสนับสนุนการมีส่วนร่วมของทีมนุคลากรเพื่อให้องค์การมีความเข้มแข็ง สามารถผลิตผลงานที่มีคุณภาพและเกิดประโยชน์สูงสุด

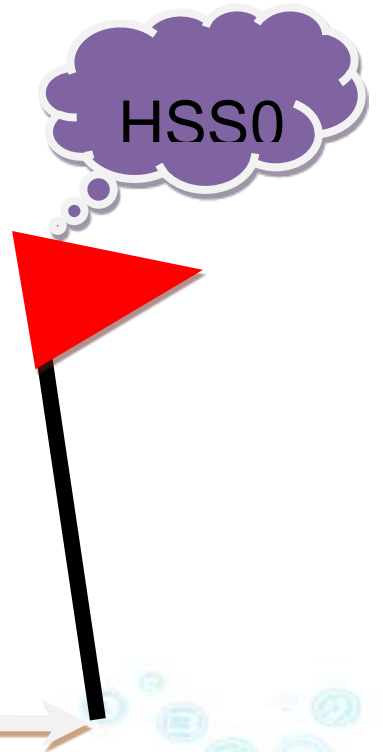
๓) ส่งเสริมให้เกิดระบบสร้างจิตสำนึก คุณธรรม จริยธรรมในการปฏิบัติภารกิจของบุคลากร โดยยึดหลักธรรมาภิบาล

๔. ด้านผู้ปฏิบัติงาน

๑) มุ่งมั่นส่งเสริมให้บุคลากร มีสมรรถนะที่สามารถตอบสนองความต้องการและความคาดหวังของผู้รับบริการ โดยให้กระบวนการบริหารการจัดการความรู้ที่เหมาะสม

๒) เสริมสร้างบรรยากาศการเรียนรู้ขององค์กร เพื่อเป็นองค์กรแห่งการเรียนรู้

การดำเนินงานของศูนย์สนับสนุนบริการสุขภาพที่ ๕ กรมสนับสนุนบริการสุขภาพ



๑. วิสัยทัศน์/พันธกิจ

VISION

“พิทักษ์และคุ้มครองสิทธิผู้บริโภคด้านระบบบริการสุขภาพและ เสริมสร้างภูมิคุ้มกันด้านสุขภาพภาคประชาชนในเขตสุขภาพที่ 5”

- พัฒนามาตรฐานระบบบริการสุขภาพและกลไกการขับเคลื่อนให้สถานพยาบาลภาครัฐเอกชนและสถาบันประกอบการเพื่อสุขภาพมีคุณภาพมาตรฐานสากล
- พัฒนาและบังคับใช้กฎหมายอย่างมีประสิทธิภาพในการคุ้มครองผู้บริโภคด้านระบบบริการสุขภาพ
- พัฒนาและขับเคลื่อนให้ประเทศไทยมีศักยภาพในการแข่งขันด้านอุตสาหกรรมการแพทย์ครบวงจร
- พัฒนาและขับเคลื่อนการจัดการระบบสุขภาพภาคประชาชน โดยการมีส่วนร่วมของประชาชนและภาคีเครือข่าย
- พัฒนาการวิจัย องค์ความรู้ นวัตกรรม และการถ่ายทอดเทคโนโลยีด้านระบบบริการสุขภาพและการจัดการสุขภาพภาคประชาชน
- พัฒนาและเพิ่มขีดความสามารถของระบบบริหารจัดการองค์กร

อัตลักษณ์ “ใส่ใจงาน บริการด้วยใจ โปร่งใสสุจริต มีจิตสาธารณะ”

๑.ทำเนียบผู้บริหาร ศูนย์สนับสนุนบริการสุขภาพที่ ๕



๒. ข้อมูลทั่วไป



ข้อมูลพื้นฐาน

- โรงพยาบาลภาครัฐ 78 แห่ง
- โรงพยาบาลเอกชน 40 แห่ง
- คลินิก 2,871 แห่ง
- สถานประกอบการเพื่อสุขภาพ (สปา, นวดเพื่อสุขภาพสปา) 1,284 แห่ง
- สถานประกอบการเพื่อสุขภาพ (กิจการการดูแลผู้สูงอายุหรือผู้มีภาวะพึ่งพิง) 104 แห่ง
- สถาบันการศึกษา หน่วยงานหรือองค์กรที่รองรับรองหลักสูตรด้านการบริการเพื่อสุขภาพ 40 แห่ง
- อาสาสมัครสาธารณสุข (อสม.) 78,192 คน
- อาสาสมัครครอบครัว (อสค.) 179,422 คน
- ศูนย์สุขภาพพระราชทาน 10 แห่ง



➤ ข้อมูลสถานบริการสาธารณสุขในเขตพื้นที่จำแนกตามรายจังหวัด

จังหวัด	โรงพยาบาลศูนย์ / โรงพยาบาลทั่วไป		โรงพยาบาลชุมชน	
	จำนวน	เตียง	จำนวน	เตียง
ราชบุรี	๔	๑,๘๗๓	๙	๔๖๕
สมุทรสาคร	๓	๑,๑๑๕	-	-
สมุทรสงคราม	๑	๒๙๙	๒	๑๒๖
นครปฐม	๒	๑,๐๑๐	๑๐	๑,๓๗๐
กาญจนบุรี	๒	๘๓๗	๑๕	๗๖๖
สุพรรณบุรี	๒	๙๔๒	๘	๖๖๔
เพชรบุรี	๑	๔๓๙	๘	๓๔๒
ประจวบคีรีขันธ์	๒	๕๙๔	๙	๕๕๐

ข้อมูลประชากรเพศชาย - หญิง จำแนกตามรายจังหวัด

จังหวัด	ชาย	หญิง	รวม
ราชบุรี	๔๒๑,๘๐๗	๔๔๖,๓๐๐	๘๖๘,๑๐๗
สมุทรสาคร	๒๘๒,๒๕๘	๓๐๔,๓๘๒	๕๘๖,๖๔๐
สมุทรสงคราม	๙๙,๖๘๔	๙๑,๐๔๓	๑๙๐,๗๒๗
นครปฐม	๔๔๒,๗๑๖	๔๗๙,๔๙๑	๙๒๒,๒๐๗
กาญจนบุรี	๔๔๘,๖๙๐	๔๔๕,๗๕๓	๘๙๔,๔๔๓
สุพรรณบุรี	๔๐๒,๕๔๒	๔๓๒,๒๙๖	๘๓๔,๘๓๘
เพชรบุรี	๒๓๒,๘๗๔	๒๔๙,๙๖๗	๔๘๒,๘๔๑
ประจวบคีรีขันธ์	๒๗๔,๑๖๒	๒๗๙,๒๐๗	๕๕๓,๓๖๙
รวม	๒,๖๐๔,๗๓๓	๒,๗๒๘,๔๓๙	๕,๓๓๓,๑๗๒

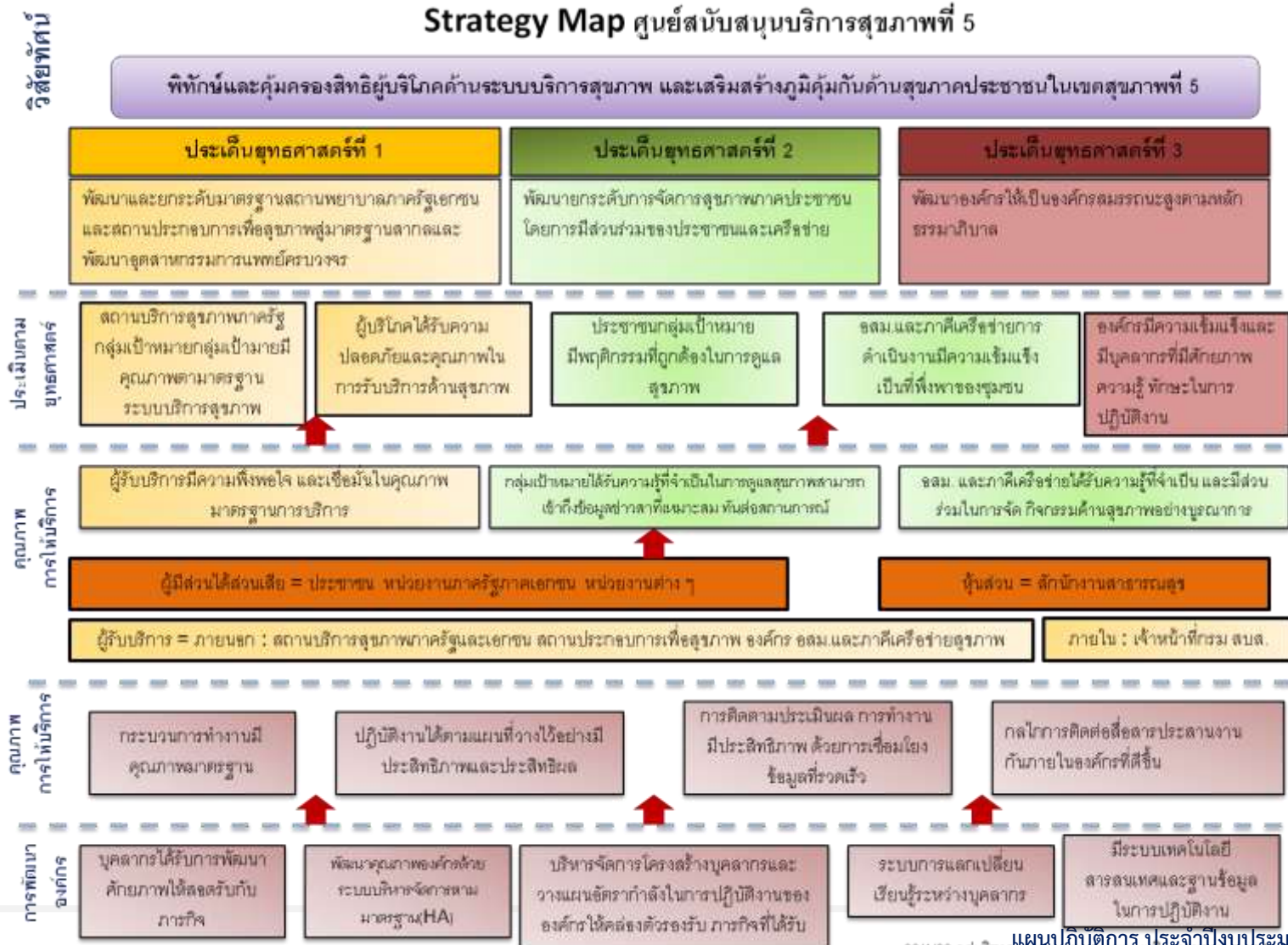
➤ ข้อมูลจำนวนอำเภอ ตำบล หมู่บ้าน และ อสม.ประจำหมู่บ้าน และอาสาสมัครประจำครอบครัว

จังหวัด	อำเภอ	ตำบล	หมู่บ้าน	อสม.หมอบประจำบ้าน	อาสาสมัครประจำครอบครัว
ราชบุรี	๑๐	๑๐๔	๙๗๕	๙๗๘	๕,๖๙๕
สมุทรสาคร	๓	๔๐	๒๙๐	๒๙๐	๗,๔๐๓
สมุทรสงคราม	๓	๓๖	๒๘๔	๒๘๔	๕,๖๙๕
นครปฐม	๗	๑๐๖	๙๐๔	๙๓๐	๓,๙๘๖
กาญจนบุรี	๑๓	๙๘	๙๕๙	๙๕๙	๑,๗๐๙
สุพรรณบุรี	๑๐	๑๑๐	๑,๐๐๘	๑,๐๐๘	๑,๗๐๙
เพชรบุรี	๘	๙๓	๖๘๔	๖๙๘	๔,๕๕๖
ประจวบคีรีขันธ์	๘	๔๘	๔๓๕	๔๓๕	๔,๕๕๖
รวม	๖๒	๖๓๕	๕,๕๓๙	๕,๕๘๒	๓๕,๓๐๙

ในส่วนของแผนปฏิบัติการในปิงบประมาณ ๒๕๖๘ การดำเนินงานหลักยังคงเน้นงานตามภารกิจหลักที่สำคัญอย่างต่อเนื่อง นอกจากงานที่สำคัญตามภารกิจหลักที่ได้กล่าวไปเบื้องต้นนี้แล้ว งานในภารกิจพิเศษตามนโยบายของกระทรวงสาธารณสุขที่มุ่งเน้นให้ความสำคัญสูงสุดต่อการพัฒนางานสาธารณสุขตามแนวพระราชดำริ ซึ่งศูนย์สนับสนุนบริการสุขภาพที่ ๕ ได้รับผิดชอบโครงการสุขภาพพระราชทานโรงเรียนตำรวจตระเวนชายแดน จำนวน ๑๐ แห่ง ซึ่งอยู่ในพื้นที่ชายแดน ๓ จังหวัด ได้แก่

จังหวัดกาญจนบุรี จังหวัดเพชรบุรี และจังหวัดประจวบคีรีขันธ์ ซึ่งกรมได้สนองงานตามโครงการพระราชดำริมาอย่างต่อเนื่องด้วยดี เพื่อให้ครอบคลุมกลุ่มเป้าหมายและสามารถพัฒนาคุณภาพชีวิตประชาชนให้ดีขึ้นอย่างยั่งยืน

แผนที่ยุทธศาสตร์ศูนย์สนับสนุนบริการสุขภาพที่ ๕



29/1/63 กลุ่มวิชาการและแผนงานศูนย์สนับสนุนบริการสุขภาพที่ ๕

ทิศทางการดำเนินงานของกรมสนับสนุนบริการสุขภาพ ประจำปีงบประมาณ พ.ศ.๕๖๖๘

ตามแผนปฏิบัติการราชการ ระยะ ๕ ปี กรมสนับสนุนบริการสุขภาพ

วิสัยทัศน์ “เป็นองค์กรหลักคุ้มครองผู้บริโภค และส่งเสริมผู้ประกอบการด้านบริการสุขภาพเพื่อประชาชนมีสุขภาพดี ชุมชนมีศักยภาพในการพึ่งพาตนเอง”

พันธกิจ “มุ่งมั่นส่งเสริม พัฒนา และอภิบาล ระบบบริการสุขภาพให้ได้มาตรฐานสากล โดยการมีส่วนร่วมของทุกภาคส่วนอย่างต่อเนื่อง”

ประเด็นยุทธศาสตร์ที่ ๑ พัฒนาและยกระดับสถานพยาบาลภาครัฐ เอกชน และสถานประกอบการเพื่อสุขภาพให้มีมาตรฐานตามที่กำหนด

๑.๑ เป้าหมายประสงค์เชิงยุทธศาสตร์

๑) สถานพยาบาลภาครัฐ เอกชนและสถานประกอบการเพื่อสุขภาพมีคุณภาพตามมาตรฐานที่กำหนด

๑.๑.๑ กลยุทธ์

๑) พัฒนาและยกระดับเกณฑ์มาตรฐานระบบบริการสุขภาพให้เป็นมาตรฐานหลักของประเทศไทยและ

๒) พัฒนาและยกระดับสถานพยาบาลภาครัฐ เอกชน และสถานประกอบการเพื่อสุขภาพให้ผ่านการรับรองคุณภาพตามมาตรฐานที่กำหนด

๑.๒ เป้าหมายประสงค์เชิงยุทธศาสตร์

๑) จัดตั้งและพัฒนาศูนย์ความเป็นเลิศ การคุ้มครองผู้บริโภคด้านระบบบริการสุขภาพ (excellence center)

๑.๑.๒ กลยุทธ์

๑) จัดตั้ง พัฒนาและยกระดับศูนย์ความเป็นเลิศการคุ้มครองผู้บริโภคด้านระบบบริการสุขภาพ

๑.๓ เป้าหมายประสงค์เชิงยุทธศาสตร์

๑) ประชาชนได้รับบริการด้านสุขภาพที่ปลอดภัย

๑.๑.๓ กลยุทธ์

๑) พัฒนาระบบการเฝ้าระวังการคุ้มครองผู้บริโภคด้านระบบบริการสุขภาพ

๒) การพัฒนาและการบังคับใช้ให้มีประสิทธิภาพ

ประเด็นยุทธศาสตร์ที่ ๒ พัฒนาอุตสาหกรรมและบริการทางการแพทย์

๒.๑.๑ เป้าหมายประสงค์เชิงยุทธศาสตร์

๑) อุตสาหกรรมการแพทย์อุตสาหกรรมบริการทางการแพทย์ และการท่องเที่ยวเชิงสุขภาพมีศักยภาพในการแข่งขันในระดับนานาชาติ

๒.๑.๒ กลยุทธ์

๑) ส่งเสริมและพัฒนาผู้ประกอบการกลุ่มเป้าหมายให้มีศักยภาพในการแข่งขันด้านอุตสาหกรรมและบริการทางการแพทย์และการท่องเที่ยวเชิงสุขภาพ

ประเด็นยุทธศาสตร์ที่ ๓ : พัฒนาและยกระดับการจัดการสุขภาพภาคประชาชนโดยการมีส่วนร่วมของประชาชนและเครือข่าย

๓.๑.๑ เป้าหมายประสงค์เชิงยุทธศาสตร์

๑) พัฒนาศักยภาพกำลังคนภาคประชาชนด้านจัดการสุขภาพ

๓.๑.๒ กลยุทธ์

๑) กำลังคนภาคจัดการสุขภาพพัฒนาศักยภาพประชาชนด้านการจัดการสุขภาพ

๒) พัฒนาศักยภาพภาคีเครือข่ายสุขภาพชุมชนด้านการจัดการมีส่วนร่วม

๓) การจัดตั้งและพัฒนาศูนย์ความเป็นเลิศด้านสุขภาพศึกษาและภาคประชาชน

ประเด็นยุทธศาสตร์ที่ ๔ : พัฒนางค์กรให้เป็นองค์กรสมรรถนะสูงตามหลักธรรมาภิบาล

๔.๑.๑ เป้าหมายประสงค์เชิงยุทธศาสตร์

๑) กรมสนับสนุนบริการสุขภาพเป็นองค์กรสมรรถนะสูงตามหลักธรรมาภิบาล

๔.๑.๒ กลยุทธ์

๑) บริหารจัดการอัตรากำลัง และพัฒนาศักยภาพบุคลากรสู่ความเป็นเลิศ

๒) พัฒนาระบบสนับสนุนบริการสุขภาพให้เป็นองค์กรแห่งการเรียนรู้

๓) พัฒนางค์กรให้เป็นองค์กรธรรมาภิบาล

๒.๑.๑ เป้าหมายประสงค์เชิงยุทธศาสตร์

๑) อุตสาหกรรมการแพทย์อุตสาหกรรมบริการทางการแพทย์ และการท่องเที่ยวเชิงสุขภาพมีศักยภาพในการแข่งขันในระดับนานาชาติ

๒.๑.๒ กลยุทธ์

๑) ส่งเสริมและพัฒนาผู้ประกอบการกลุ่มเป้าหมายให้มีศักยภาพในการแข่งขันด้านอุตสาหกรรมและบริการทางการแพทย์และการท่องเที่ยวเชิงสุขภาพ

เป้าหมายการให้บริการกรมสนับสนุนบริการสุขภาพ

๑. สถานบริการสุขภาพภาครัฐ ภาคเอกชน สถานประกอบการเพื่อสุขภาพ และ ผู้ประกอบโรคศิลปะ มีคุณภาพตามมาตรฐานและประชาชนผู้รับบริการ

ในระบบบริการสุขภาพได้รับการคุ้มครอง

๒. ประชาชนสามารถพึ่งตนเองด้านสุขภาพ

๓. เพื่อเป็นค่าใช้จ่ายในการดำเนินการภาครัฐ

เป้าหมายการให้บริการตามแผนบูรณาการ (ดำเนินงานร่วมกับหน่วยงานและกระทรวงเจ้าภาพหลักอื่น)

๑. วิจัยเพื่อสร้าง/สะสมองค์ความรู้ที่มีศักยภาพ

๒. รายได้จากการท่องเที่ยวเพิ่มขึ้น

๓. ลดปัญหาการทุจริตในสังคมไทย

๑. แผนงานพื้นฐาน เพื่อดำเนินงานตาม ๓ ผลผลิต และกิจกรรมหลัก ดังนี้

ผลผลิตที่ ๑ : การคุ้มครองผู้บริโภคด้านผลิตภัณฑ์สุขภาพและบริการสุขภาพ

กิจกรรมหลักที่ ๑ : บริหารจัดการองค์กร

กิจกรรมหลักที่ ๒ : สนับสนุนการดำเนินงานด้านเทคโนโลยีสารสนเทศและการสื่อสาร

กิจกรรมหลักที่ ๓ : ส่งเสริม พัฒนา และกำกับดูแลการคุ้มครองผู้บริโภคด้านระบบบริการสุขภาพ

ผลผลิตที่ ๒ : การคุ้มครองผู้บริโภคด้านผลิตภัณฑ์สุขภาพและบริการสุขภาพ

กิจกรรมหลัก : ส่งเสริม พัฒนา และกำกับดูแลการคุ้มครองผู้บริโภคด้านระบบบริการสุขภาพ

ผลผลิตที่ ๓ : ๑) ภาควิชาเครือข่ายได้รับการส่งเสริม พัฒนา ให้มีศักยภาพในการดำเนินการจัดการสุขภาพและพฤติกรรมสุขภาพที่เหมาะสมในชุมชน

๒) เงินอุดหนุนโครงการสนับสนุนองค์กรเอกชนสาธารณสุขประโยชน์ในการพัฒนาสาธารณสุข (งบอุดหนุนทั่วไป)

กิจกรรมหลัก : ส่งเสริม พัฒนา สนับสนุน อาสาสมัครสาธารณสุขประจำหมู่บ้าน (อสม.) ภาควิชาเครือข่ายในการจัดการสุขภาพชุมชน และพัฒนาความรู้ด้านสุขภาพแก่ประชาชนกลุ่มเป้าหมาย (งบดำเนินงาน, งบอุดหนุนทั่วไป)

๒. ยุทธศาสตร์สร้างเสริมให้คนมีสุขภาพที่ดี ดังนี้

ผลผลิต/โครงการ ๑ : โครงการพระราชดำริและเฉลิมพระเกียรติ

กิจกรรมหลักที่ ๑ : ส่งเสริมและพัฒนาโครงการอันเนื่องมาจากพระราชดำริ

ผลผลิต/โครงการ ๒ : โครงการพัฒนาและสร้างเสริมศักยภาพคนทุกกลุ่มวัย

กิจกรรมหลัก ๑ : พัฒนาประชาชนให้มีศักยภาพในการจัดการสุขภาพตนเองที่ถูกต้องเหมาะสม

กิจกรรมหลัก ๒ : ส่งเสริมและพัฒนาตำบลจัดการคุณภาพสู่การพัฒนาคุณภาพชีวิตอย่างยั่งยืน

ผลผลิต/โครงการ ๓ : โครงการยกระดับมาตรฐานบริการสุขภาพรองรับการแข่งขันอุตสาหกรรมการแพทย์ครบวงจร

กิจกรรมหลัก ๓ : พัฒนาและยกระดับมาตรฐานสถานพยาบาล และสถานประกอบการเพื่อสุขภาพ เข้าสู่มาตรฐานสากลรองรับการแข่งขันอุตสาหกรรมการแพทย์ครบวงจร

๓. แผนงานบูรณาการ

ผลผลิต/โครงการ ๑ : โครงการพัฒนาระบบบริการบำบัดรักษาผู้ป่วยยาเสพติด

กิจกรรมหลัก : คชจ.ในการเพิ่มประสิทธิภาพการดูแลผู้ใช้ผู้เสพยาเสพติดและผู้ติดยาเสพติดหลังการบำบัดรักษาเพื่อคืนคนดีสู่สังคม

๔. แผนงานบูรณาการ บูรณาการต่อต้านการทุจริตและประพฤติมิชอบ

ผลผลิต/โครงการ ๒ : โครงการยกระดับพัฒนาการประเมินคุณธรรมและความโปร่งใสในการดำเนินงานของหน่วยงานภาครัฐ

กิจกรรมหลัก ๑ : ปลุกฝังวิธีคิด ปลุกจิตสำนึก ให้มีวัฒนธรรมและพฤติกรรมซื่อสัตย์สุจริต

กิจกรรมหลัก ๒ : ค่าป่วยการในการปฏิบัติหน้าที่ของอาสาสมัครสาธารณสุขประจำหมู่บ้าน(อสม.) สำหรับกรมบัญชีกลางเบิกจ่ายตรงให้กับ อสม.เท่านั้น

นโยบายการดำเนินงาน โดย อธิปไตยกรมสนับสนุนบริการสุขภาพ (นายภานุวัฒน์ ปานเกตุ)

โดยมุ่งเน้นขับเคลื่อนงานสาธารณสุข ยุกระดับระบบบริการสุขภาพและระบบสุขภาพภาคประชาชน รวม ๗ ข้อ พร้อมสนับสนุนงานพระราชดำริ และโครงการเฉลิมพระเกียรติ ภายใต้หลักการ “คิดใหญ่ ทำใหม่ สร้างความไว้วางใจ”

หลักการดำเนินงาน : คิดใหญ่ ทำใหม่ สร้างความไว้วางใจ

วิสัยทัศน์กระทรวงสาธารณสุข : “เป็นองค์กรหลักด้านสุขภาพ ที่รวมพลังสังคม เพื่อประชาชนสุขภาพดี”

วิสัยทัศน์กรมสนับสนุนบริการสุขภาพ : “เป็นองค์กรหลักคุ้มครองผู้บริโภคและส่งเสริมผู้ประกอบการด้านบริการสุขภาพ เพื่อประชาชนมีสุขภาพดี ชุมชนมีศักยภาพในการพึ่งพาตนเอง”

พันธกิจกระทรวงสาธารณสุข : “พัฒนาและอภิบาลระบบสุขภาพอย่างมีส่วนร่วมและยั่งยืน”

พันธกิจกรมสนับสนุนบริการสุขภาพ : “มุ่งมั่นส่งเสริม พัฒนา และ อภิบาล ระบบบริการสุขภาพให้ได้มาตรฐานสากล โดยการมีส่วนร่วมของทุกภาคส่วนอย่างต่อเนื่อง”

ค่านิยมกระทรวงสาธารณสุข : “MOPH” (๑) M-Mastery หมายถึง เป็นนายตนเอง (๒) O-Originality หมายถึง เร่งสร้างสิ่งใหม่ (๓) P-People Centered Approach หมายถึง ใส่ใจประชาชน (๔) H-Humility หมายถึง ถ่อมตนอ่อนน้อม

ค่านิยมกรมสนับสนุนบริการสุขภาพ : “สบส. ส หมายถึง สมรรถนะเป็นฐาน บ. หมายถึง บริการด้วยใจ ส. หมายถึง ใสสามัคคี”

เป้าหมายกระทรวงสาธารณสุข : “ประชาชนสุขภาพดี เจ้าหน้าที่มีความสุข ระบบสุขภาพยั่งยืน”

เป้าหมายกรมสนับสนุนบริการสุขภาพ : “๑.ประชาชนได้รับบริการสุขภาพที่มีมาตรฐาน คุณภาพ ปลอดภัย และสมประโยชน์ และ ๒.ประชาชนทุกคนสามารถดูแลสุขภาพตนเองและชุมชนจัดการสุขภาพเพื่อการพึ่งตนเองด้านสุขภาพได้”

ยุทธศาสตร์ด้านสาธารณสุข ๒๐ ปี กระทรวงสาธารณสุขมี ๔ ยุทธศาสตร์ ๑๖ แผนงาน ๔๘ โครงการ และ ๒๕๖๖ ได้มอบหมายให้กรมสนับสนุนบริการสุขภาพ รับผิดชอบ ๔ ตัวชี้วัด ตามยุทธศาสตร์ ดังนี้

ยุทธศาสตร์ส่งเสริมสุขภาพและป้องกันโรคเป็นเลิศ (Prevention & Promotion Excellence)

แผนงานที่ ๑ การพัฒนาคุณภาพชีวิตคนไทยทุกกลุ่มวัย (ด้านสุขภาพ)

โครงการพัฒนาและสร้างเสริมศักยภาพคนไทยกลุ่มวัยผู้สูงอายุ

ตัวชี้วัดลำดับที่ ๑๒ : ร้อยละของตำบลที่มีระบบส่งเสริมสุขภาพดูแลผู้สูงอายุ ผู้พิการ และผู้ด้อยโอกาส และการดูแลระยะยาวในชุมชน (Long Term Care) ผ่านเกณฑ์

แผนงานที่ ๓ การลดปัจจัยเสี่ยงด้านสุขภาพ

โครงการคุ้มครองผู้บริโภคด้านผลิตภัณฑ์สุขภาพและบริการสุขภาพ

ตัวชี้วัดลำดับที่ ๒๗ : ร้อยละของสถานพยาบาลและสถานประกอบการเพื่อสุขภาพผ่านเกณฑ์มาตรฐานตามที่กฎหมายกำหนด

ยุทธศาสตร์บริการเป็นเลิศ (Service Excellence)

แผนงานที่ ๑๐ ประเทศไทย ๔.๐ ด้านสาธารณสุข

โครงการพัฒนาสถานบริการด้านสุขภาพ

ตัวชี้วัดลำดับที่ ๖๕ : ร้อยละของสถานบริการด้านสุขภาพกลุ่มเป้าหมายได้รับการส่งเสริมพัฒนาองค์ความรู้ด้านมาตรฐานสถานพยาบาลระดับสากล

ยุทธศาสตร์บุคลากรเป็นเลิศ (People Excellence)

แผนงานที่ ๑๑ การพัฒนาระบบบริหารจัดการกำลังคนด้านสุขภาพ

โครงการพัฒนาการวางแผนกำลังคนด้านสุขภาพ

ตัวชี้วัดลำดับที่ ๗๘ : ร้อยละของครอบครัวที่มีศักยภาพในการดูแลสุขภาพตนเองได้ตามเกณฑ์ที่กำหนด

แนวทางและมาตรการในการบริหารและควบคุมกำกับงบประมาณตามแผนงาน/โครงการตามแผนปฏิบัติการกรมสนับสนุนบริการสุขภาพ

เพื่อให้การดำเนินงานการบริหารแผนงาน/โครงการ และการควบคุมกำกับงบประมาณ ปี ๒๕๖๘ เป็นไปอย่างมีประสิทธิภาพ สอดคล้องกับการบริหารงบประมาณด้วยระบบอิเล็กทรอนิกส์ (ระบบSMART๖๘) ศูนย์สนับสนุนบริการสุขภาพที่ ๕ จึงมีแนวทาง ดังนี้

๑. การบริหารแผนงาน/โครงการตามแผนปฏิบัติการฯ และการควบคุมกำกับงบประมาณ จะเริ่มดำเนินการตั้งแต่วันที่ ๑ ตุลาคม ๒๕๖๘ เป็นต้นไป

๒. ผลการดำเนินงานตามแผนงาน/โครงการ และการเบิกจ่ายงบประมาณของหน่วยงาน โดยจะต้องบันทึกข้อมูลโครงการ/กิจกรรมตามแผนปฏิบัติการลงในระบบอิเล็กทรอนิกส์ (ระบบSMART๖๘) โดยมีรายละเอียดรหัสงบประมาณ/กิจกรรม/โครงการ งบประมาณที่ได้รับจัดสรร รหัสต้นทุน(รหัสกิจกรรมย่อย ๓ หลัก) ครบถ้วน รวมถึงกรณีหน่วยงานมีการโอนงบประมาณให้กับหน่วยงานส่วนภูมิภาคหรือโอนให้กับหน่วยงานนอกสังกัดกรม จะต้องจัดทำแผนการใช้จ่ายงบประมาณและการติดตามผลการดำเนินงานรวมถึงการแจ้งกำหนดวันที่สิ้นสุดการใช้จ่ายงบประมาณ เมื่อครบกำหนดแล้วหากมีงบประมาณคงเหลือให้หน่วยงานทำการโอนคืนกรมรหัส GFMS ผลการเบิกจ่ายงบประมาณ และงบประมาณคงเหลือ ซึ่งสามารถเข้าดูได้อย่างเปิดเผยต่อสาธารณะ (<http://๒๐๓.๑๕๗.๗.๔๘/๖๘>)

๓. กำหนดและมอบหมายผู้รับผิดชอบดำเนินการการควบคุมกำกับงบประมาณของหน่วยงาน รายงานผลการดำเนินงานในแต่ละเดือน รายงานผลการดำเนินงานตามตัวชี้วัดกรมสนับสนุนบริการสุขภาพ เพื่อติดตามกำกับให้หน่วยงานดำเนินการตามแผนฯ อย่างเคร่งครัด ให้ได้ผลการปฏิบัติงานที่มีประสิทธิภาพ

๔. หน่วยงานที่มีความประสงค์จะขอใช้งบประมาณ (ยืมเงินตรง) และการจัดทำใบสั่งซื้อ (PO) จะต้องควบคุมกำกับงบประมาณตามรหัสที่ปรากฏในแผนปฏิบัติการของหน่วยงานก่อน โดยลงในระบบอิเล็กทรอนิกส์ของกรมสนับสนุนบริการสุขภาพ (จัดทำ POS) แล้วจึงส่งเรื่องให้งานคลัง สำนักบริหารดำเนินการในระบบอิเล็กทรอนิกส์ของกรมบัญชีกลาง (ระบบGFMS)

๕. ให้ทุกหน่วยงานตรวจสอบผลการใช้จ่ายงบประมาณตามแผนปฏิบัติการในระบบอิเล็กทรอนิกส์ (ระบบSMART๖๘) เพื่อให้ได้ข้อมูลที่ทันสมัย ถูกต้อง

๖. หากมีข้อขัดข้อง ด้านระบบ ติดต่อ ศูนย์สนับสนุนบริการสุขภาพที่ ๕ โทร ๐๓๒-๓๓๗๒๕๘

- ด้านผลการใช้จ่ายงบประมาณ ติดต่อ กลุ่มบริหารทั่วไป โทร.๐๓๒๓๓๗๒๕๘ (นางสาวนัยนา หมวดวัต นักจัดการงานทั่วไปปฏิบัติชำนาญการ)

- ด้านแผนปฏิบัติการ ติดต่อ กลุ่มบริหารงานทั่วไป โทร.๐๓๒๓๓๗๒๕๘ (นางสาวสิริกัญญา ดุชาตรีรัมย์ นักวิเคราะห์นโยบายและแผน)

แนวทางการติดตามงบดำเนินงาน กรมสนับสนุนบริการสุขภาพ ประจำปีงบประมาณ พ.ศ. ๒๕๖๘

วัตถุประสงค์ : เพื่อติดตามผลการใช้จ่ายงบประมาณตามแผนปฏิบัติการที่มีการกำหนดไว้แล้ว และนำข้อมูลมาใช้หรือประกอบการตัดสินใจ แก้ไข ปรับปรุงวิธีการปฏิบัติงานเพื่อบรรลุประสิทธิผลและได้ผลสำเร็จตามเป้าหมายตัวชี้วัดที่กำหนดไว้

เป้าหมาย : หน่วยงานสังกัดกรมสนับสนุนบริการสุขภาพ ทั้งส่วนกลางและส่วนภูมิภาค รวม ๒๙ หน่วยงาน

กลไกการติดตาม :

๑. ให้หน่วยงานกำหนดผู้รับผิดชอบงบประมาณ ติดตามงบลงทุนของหน่วยงาน และบันทึกผลงานทั้งระบบ GFMS และระบบ SMART ๖๘ อย่างเคร่งครัด

๒. หน่วยงานส่งรายงานข้อมูลงบลงทุน ภายในวันที่ ๑๕ ของทุกเดือน โดยกำหนดส่งเป็นเอกสารราชการ ให้กับกลุ่มแผนงาน และส่งเป็นไฟล์อิเล็กทรอนิกส์ที่

fkpi@hss.mail.go.th

๓. กลุ่มแผนงาน สำนักบริหาร จะใช้ข้อมูลผลการเบิกจ่าย (ไม่รวม PO) จากระบบ GFMS เท่านั้น โดยใช้ข้อมูลตามสรุปการใช้จ่ายเงินงบประมาณ ปี ๒๕๖๘ ของสำนักบริหาร (กลุ่มคลัง) สรุปทุกสิ้นเดือน นำเสนอผู้บริหารเพื่อประกอบการพิจารณาดำเนินการต่อไป

๔. ให้หน่วยงานมีการใช้จ่ายเป็นไปตามมาตรการการใช้จ่ายงบประมาณ พ.ศ.๒๕๖๘ ตามหลักเกณฑ์การเบิกจ่ายของสำนักงบประมาณ กำหนดให้ส่วนราชการวางแผนการใช้งบประมาณ ดังนี้

หน่วย : ร้อยละ

รายการ	รวม		ไตรมาสที่ ๑		ไตรมาสที่ ๒		ไตรมาสที่ ๓		ไตรมาสที่ ๔	
	ใช้จ่าย	เบิกจ่าย	ใช้จ่าย	เบิกจ่าย	ใช้จ่าย	เบิกจ่าย	ใช้จ่าย	เบิกจ่าย	ใช้จ่าย	เบิกจ่าย
รายจ่ายลงทุน	๑๐๐	๘๐	๓๙	๑๗	๖๖	๓๕	๓๗	๕๔	๑๐๐	๘๐
รายจ่ายประจำ	๑๐๐	๙๘	๓๖	๓๕	๕๘	๕๗	๘๑	๘๐	๑๐๐	๙๘
รายจ่ายภาพรวม	๑๐๐	๙๔	๓๗	๒๗	๖๑	๕๓	๘๐	๗๕	๑๐๐	๙๔

๕. กรณีหน่วยงานมีเงินเหลือจ่ายขอให้ส่งคืนส่วนกลาง ตามมติการประชุมกรมสนับสนุนบริการสุขภาพ

➤ รหัสงบประมาณและรหัสกิจกรรมหลัก ปี 2568

ผลผลิต/ โครงการ	รหัสงบประมาณ	ชื่อผลผลิต/โครงการ	รหัสกิจกรรมหลัก		
แผนงาน : บุคลากรภาครัฐ					
P1	21007140003001000000	รายการค่าใช้จ่ายบุคลากรภาครัฐ (งบบุคลากร)	P11	210076886469000000	ค่าใช้จ่ายบุคลากรในการคุ้มครองผู้บริโภค
	21007142003002000000	รายการค่าใช้จ่ายบุคลากรภาครัฐ (งบดำเนินงาน)	P11	210076886469000000	ค่าใช้จ่ายบุคลากรในการคุ้มครองผู้บริโภค
แผนงาน : พื้นฐานด้านการพัฒนาและเสริมสร้างศักยภาพทรัพยากรมนุษย์					
P2	21007372001002000000	การคุ้มครองผู้บริโภคด้านผลิตภัณฑ์สุขภาพและบริการสุขภาพ (งบดำเนินงาน)	P21	210076800022000000	บริหารจัดการองค์กร
	21007371001002000000	การคุ้มครองผู้บริโภคด้านผลิตภัณฑ์สุขภาพและบริการสุขภาพ (งบดำเนินงานลักษณะรายจ่ายลงทุน) (ค่าเช่ารถ)	P21	210076800022000000	บริหารจัดการองค์กร
	21007372001002000000	การคุ้มครองผู้บริโภคด้านผลิตภัณฑ์สุขภาพและบริการสุขภาพ (งบดำเนินงาน)	P23	210076802350000000	ส่งเสริม พัฒนา และกำกับดูแลการคุ้มครองผู้บริโภคด้านระบบบริการสุขภาพ
	21007370001003000000	การคุ้มครองผู้บริโภคด้านผลิตภัณฑ์สุขภาพและบริการสุขภาพ (งบลงทุน)	P23	210076802350000000	ส่งเสริม พัฒนา และกำกับดูแลการคุ้มครองผู้บริโภคด้านระบบบริการสุขภาพ
	21007371001002000000	การคุ้มครองผู้บริโภคด้านผลิตภัณฑ์สุขภาพและบริการสุขภาพ	P22	210076871279000000	สนับสนุนการดำเนินงานด้านเทคโนโลยีสารสนเทศและการสื่อสาร

แผนปฏิบัติการ ประจำปีงบประมาณ พ.ศ.๒๕๖๘

ศูนย์สนับสนุนบริการสุขภาพที่ ๕

แผนงาน : ยุทธศาสตร์เพื่อสนับสนุนด้านการสร้างความสามารถในการแข่งขัน					
P3	21007292008002000000	โครงการพัฒนาคุณภาพระบบบริการสุขภาพเพื่อรองรับการแข่งขันอุตสาหกรรมทางการแพทย์และการท่องเที่ยวเชิงสุขภาพ (งบดำเนินงาน)	P31	21007680003100000	ส่งเสริม พัฒนา ยกระดับคุณภาพระบบบริการสุขภาพให้มีศักยภาพรองรับการแข่งขันในอุตสาหกรรมทางการแพทย์และการท่องเที่ยวเชิงสุขภาพ
	21007291008002000000	โครงการพัฒนาคุณภาพระบบบริการสุขภาพเพื่อรองรับการแข่งขันอุตสาหกรรมทางการแพทย์และการท่องเที่ยวเชิงสุขภาพ (งบดำเนินงานลักษณะรายจ่ายลงทุน) (ค่าเช่ารถ+ลิขสิทธิ์ซอฟต์แวร์)	P31	21007680003100000	ส่งเสริม พัฒนา ยกระดับคุณภาพระบบบริการสุขภาพให้มีศักยภาพรองรับการแข่งขันในอุตสาหกรรมทางการแพทย์และการท่องเที่ยวเชิงสุขภาพ
	21007290008003000000	โครงการพัฒนาคุณภาพระบบบริการสุขภาพเพื่อรองรับการแข่งขันอุตสาหกรรมทางการแพทย์และการท่องเที่ยวเชิงสุขภาพ (งบลงทุน)	P31	21007680003100000	ส่งเสริม พัฒนา ยกระดับคุณภาพระบบบริการสุขภาพให้มีศักยภาพรองรับการแข่งขันในอุตสาหกรรมทางการแพทย์และการท่องเที่ยวเชิงสุขภาพ
P4	21007290015005000001	โครงการจัดแสดงนิทรรศการในงาน Expo 2025 Osaka Kansai (งบรายจ่ายอื่น)	P41	21007680003000000	จัดแสดงนิทรรศการในงาน Expo 2025 Osaka Kansai คชจ. ในการบริหารและเตรียมงาน
	21007290015005000002	โครงการจัดแสดงนิทรรศการในงาน Expo 2025 Osaka Kansai (งบรายจ่ายอื่น)	P42	21007680003000000	จัดแสดงนิทรรศการในงาน Expo 2025 Osaka Kansai คชจ. ในการดำเนินงานจัดนิทรรศการ

แผนงาน : ยุทธศาสตร์เสริมสร้างให้คนมีสุขภาวะที่ดี					
P5	21007342006002000000	โครงการพระราชดำริและเฉลิมพระเกียรติ (งบดำเนินงาน)	P51	21007680001600000	ส่งเสริมและพัฒนาโครงการอันเนื่องมาจากพระราชดำริ
P6	21007342007002000000	โครงการพัฒนาภาคีเครือข่ายให้มีศักยภาพในการดำเนินการจัดการสุขภาพและพฤติกรรมสุขภาพที่เหมาะสมในชุมชน (งบดำเนินงาน)	P61	21007680001100000	ส่งเสริม พัฒนาประชาชนให้มีศักยภาพในการจัดการสุขภาพตนเองที่ถูกต้องเหมาะสม
			P62	21007680002500000	ส่งเสริมและพัฒนาตำบลจัดการคุณภาพชีวิตให้มีการจัดการด้านสุขภาพอย่างยั่งยืน
			P63	21007688655900000	ส่งเสริม พัฒนา อาสาสมัครสาธารณสุขประจำหมู่บ้าน (อสม.) และภาคีเครือข่ายในการจัดการสุขภาพ และพฤติกรรมสุขภาพในชุมชน
	21007340007004100001	เงินอุดหนุนโครงการสนับสนุนองค์กรเอกชน สาธารณประโยชน์ในการพัฒนาสาธารณสุข (งบอุดหนุน)	P61	21007680001100000	ส่งเสริม พัฒนาประชาชนให้มีศักยภาพในการจัดการสุขภาพตนเองที่ถูกต้องเหมาะสม
21007340007004100002	ค่าป่วยการในการปฏิบัติหน้าที่ของอาสาสมัครสาธารณสุขประจำหมู่บ้าน (อสม) (งบอุดหนุน)	P63	21007688655900000	ส่งเสริม พัฒนา อาสาสมัครสาธารณสุขประจำหมู่บ้าน (อสม.) และภาคีเครือข่ายในการจัดการสุขภาพ และพฤติกรรมสุขภาพในชุมชน	

กรอบการประเมินผลการปฏิบัติราชการตามคำรับรองการปฏิบัติราชการ

ศูนย์สนับสนุนบริการสุขภาพ ที่ ๑ - ๑๒

กรมสนับสนุนบริการสุขภาพ ประจำปีงบประมาณ พ.ศ. ๒๕๖๘

องค์ประกอบ การ ประเมิน	ตัวชี้วัด	น้ำหนัก (%)	หน่วยงาน เจ้าภาพ
การประเมินประสิทธิผลการดำเนินงาน (Performance Base) (ไม่น้อยกว่า ๓ - ๕ ตัวชี้วัด)		(๖๐)	
	๑. ตัวชี้วัดภารกิจหลักของกรมฯ และหน่วยงาน		
	๑.๑ ร้อยละเฉลี่ยถ่วงน้ำหนักในการดำเนินงานตัวชี้วัดกรมที่อยู่ในความรับผิดชอบของหน่วยงาน		
	๑.๑. อัตราการเพิ่มขึ้นของจำนวนสถานประกอบการด้านการท่องเที่ยวเชิงสุขภาพที่ได้รับมาตรฐานตามที่กำหนด	๑๕	ศบส.ที่ ๑ - ๑๒/ สสพ.
	๑.๒ ร้อยละของชุมชนมีการดำเนินการจัดการสุขภาพที่เหมาะสมให้กับประชาชน	๑๕	ศบส.ที่ ๑ - ๑๒/ส.
	๑.๓ ร้อยละแกนนำสุขภาพมีศักยภาพในการคัดกรองโรคไม่ติดต่อเรื้อรัง (NCDs)	๑๐	ศบส.ที่ ๑ - ๑๒/ สช.
	๑.๔ ร้อยละของสถานพยาบาลและสถานประกอบการเพื่อสุขภาพกลุ่มเป้าหมายผ่านเกณฑ์มาตรฐานตามที่กำหนด	๑๐	ศบส.ที่ ๑ - ๑๒ สพรศ./กสพส.
๑.๕ ระดับความสำเร็จของการขยายผลเครือข่ายการเฝ้าระวังสถานพยาบาลและการประกอบโรคศิลปะสู่ส่วนภูมิภาค	๑๐	ศบส.ที่ ๑ - ๑๒/ สพรศ.	
การประเมินศักยภาพในการดำเนินงาน (Potential Base)		(๔๐)	
	๒. ร้อยละความสำเร็จของการพัฒนาหน่วยงานสู่การเป็นองค์กรแห่งความสุขตามเกณฑ์ที่กำหนด	๑๐	กผ.
	๓. ร้อยละความพึงพอใจ และความเชื่อมั่นของผู้รับบริการและผู้มีส่วนได้ส่วนเสียต่อการให้บริการของหน่วยงาน	๑๐	กพร.
	๔. ร้อยละความสำเร็จของการดำเนินงานผ่านระบบสารบรรณอิเล็กทรอนิกส์ตามเกณฑ์ที่กำหนด	๑๐	สสป.
	๕. ระดับความสำเร็จการขับเคลื่อนรัฐบาลดิจิทัล	๑๐	กทส.
	รวมน้ำหนัก		๑๐๐

แผนปฏิบัติการ ประจำปีงบประมาณ พ.ศ.๒๕๖๘

ศูนย์สนับสนุนบริการสุขภาพที่ ๕

➤ การจัดสรรงบประมาณ ประจำปีงบประมาณ พ.ศ.๒๕๖๘ ศูนย์สนับสนุนบริการสุขภาพที่ ๕

รายการ	งบดำเนินงาน,งบบริหารจัดการ					ยอดสุทธิ
	แผนงาน/โครงการ	รายจ่าย ขั้นต่ำจำเป็น	งบบริหารจัดการ	งบ สาธารณูปโภค	งบค่าจ้างเหมา บุคลากร	
วงเงินงบประมาณ ที่ได้รับการจัดสรร ปี ๒๕๖๘	๑,๑๓๘,๐๐๐.๐๐	๑๐๙,๙๒๐.๐๐	๑,๓๓๐,๐๐๐.๐๐	๓๕๐,๐๐๐.๐๐	๑,๐๒๓,๔๒๐.๐๐	๓,๙๕๑,๓๔๐.๐๐
รวม	๑,๑๓๘,๐๐๐.๐๐	๑๐๙,๙๒๐.๐๐	๑,๓๓๐,๐๐๐.๐๐	๓๕๐,๐๐๐.๐๐	๑,๐๒๓,๔๒๐.๐๐	๓,๙๕๑,๓๔๐.๐๐



แผนปฏิบัติการ ประจำปีงบประมาณ พ.ศ.๒๕๖๘

ศูนย์สนับสนุนบริการสุขภาพที่ ๕

➤ สรุปงบประมาณตามแผนงานโครงการที่ได้รับการจัดสรรงบประมาณรายจ่าย ประจำปีงบประมาณ พ.ศ.๒๕๖๘ ศูนย์สนับสนุนบริการสุขภาพที่ ๕

ลำดับ	แผนงาน/โครงการ	กรอบจัดสรรงบประมาณ	ผู้รับผิดชอบ
๑	โครงการพัฒนาระบบบริหารจัดการองค์กรและเพิ่มศักยภาพบุคลากรให้มีประสิทธิภาพ ประจำปีงบประมาณ พ.ศ.๒๕๖๘	๒,๘๑๓,๓๔๐.๐๐	กลุ่มงานบริหารฯ
๒	โครงการส่งเสริม ควบคุม กำกับ พัฒนาระดับสถานพยาบาลและสถานประกอบการเพื่อสุขภาพ เขตสุขภาพที่ ๕ ประจำปีงบประมาณ ๒๕๖๘	๓๓๕,๐๐๐.๐๐	กลุ่มงานคุ้มครองฯ
๓	โครงการพัฒนาภาคีเครือข่ายให้มีศักยภาพในการดำเนินการจัดการสุขภาพและพฤติกรรมสุขภาพที่เหมาะสมในชุมชนพื้นที่เขตสุขภาพที่ ๕ ปีงบประมาณ ๒๕๖๘	๔๒๒,๐๐๐.๐๐	กลุ่มงาน สสช.
๔	โครงการส่งเสริม ควบคุมกำกับงานวิศวกรรมการแพทย์ ประจำปีงบประมาณ พ.ศ. ๒๕๖๘	๑๒๑,๐๐๐.๐๐	กลุ่ม วศ.
๕	โครงการพัฒนาคุณภาพการบริการสาธารณสุขในสุศาลาพระราชทาน เขตสุขภาพที่ ๕ ปีงบประมาณ ๒๕๖๘	๕๙,๓๑๘.๐๐	กลุ่มงานคุ้มครองฯ
๖	แผนการใช้จ่ายเงินบำรุง ประจำปีงบประมาณ พ.ศ.๒๕๖๘	๖,๐๑๗,๔๙๗.๐๐	กลุ่ม วศ./อค./บท./คบ.
	รวม	๙,๗๖๘,๑๕๕.๐๐	

➤ แผนปฏิบัติการ โครงการ/กิจกรรม ศูนย์สนับสนุนบริการสุขภาพที่ ๕ มีดังนี้

๑. โครงการพัฒนาระบบบริหารจัดการองค์กรและเพิ่มศักยภาพบุคลากรให้มีประสิทธิภาพ ประจำปี พ.ศ.๒๕๖๘

ลำดับ	กิจกรรม	งบประมาณ (บาท)	คน	วัน	มือ / ชม.	ครั้ง	อัตรา	ต.ค.	พ.ย.	ธ.ค.	ม.ค.	ก.พ.	มี.ค.	เม.ย.	พ.ค.	มิ.ย.	ก.ค.	ส.ค.	ก.ย.
1	โครงการพัฒนาระบบบริหารจัดการองค์กรและเพิ่มศักยภาพบุคลากรให้มีประสิทธิภาพ ยกกระดับสู่การเป็นองค์กรที่มีสมรรถนะสูง ประจำปี พ.ศ.2568	2,813,340																	
1.1	กิจกรรมที่ 1 ค่าใช้จ่ายบุคลากรภาครัฐ(ค่าเช่าบ้าน, ประกันสังคม,เงินสมทบกองทุนทดแทน)	109,920	-	-	-	-	-	●	●	●	●	●	●	●	●	●	●	●	●
	ค่าเช่าบ้าน	72,000	1	1	1	12	6,000												
	ค่าประกันสังคม	36,000	4	1	1	12	750												
	เงินสมทบกองทุนเงินทดแทน	1,920					1,920												

1.2	กิจกรรมที่ 2 ค่าใช้จ่าย สาธารณูปโภค (ค่า สาธารณูปโภค)	350,000	-	-	-	-	-	●	●	●	●	●	●	●	●	●	●	●	●
	ค่าไฟฟ้า	285,000					285,000												
	ค่าประปา	5,000					5,000												
	ค่าโทรศัพท์และค่าบริการ สื่อสารโทรคมนาคม	30,000					30,000												
	ค่าไปรษณีย์	30,000					30,000												
1.3	กิจกรรมที่ 3 ค่าจ้างเหมา บุคลากร	1,023,420	-	-	-	-	-	●	●	●	●	●	●	●	●	●	●	●	●
	ค่าจ้างเหมา 7 คน	1,023,420				12	85,285												
1.4	กิจกรรมที่ 4 รายการ ค่าใช้จ่ายงบบริหารจัดการ	1,330,000																	
1.4.1	กิจกรรมที่ 4.1 บริหาร จัดการและสนับสนุนการ ปฏิบัติงาน ของศูนย์สนับสนุนบริการ สุขภาพที่ 5	367,770						●	●	●	●	●	●	●	●	●	●	●	●
	ค่าเช่าเครื่องถ่ายเอกสาร	48,000					48,000												
	วัสดุสำนักงาน	20,000					20,000												
	ค่าซ่อมบำรุงรักษาครุภัณฑ์/ วัสดุอุปกรณ์คอมพิวเตอร์	20,000					20,000												

แผนปฏิบัติการ ประจำปีงบประมาณ พ.ศ.๒๕๖๘

ศูนย์สนับสนุนบริการสุขภาพที่ ๕

	ค่าเช่าโปรแกรมระบบประชุมออนไลน์(โปรแกรมZoom)	7,704					7,704											
	วัสดุงานบ้านงานครัว	20,000					20,000											
	ค่าจ้างเหมาบริการ	19,062					19,062											
	ค่าใช้จ่ายการเดินทางไปราชการของเจ้าหน้าที่	129,000					129,000											
	ค่าเหมาบริการ AIS	104,004					104,004											
1.4.2	กิจกรรมที่ 4.2 ส่งเสริมการเข้าร่วมประชุม อบรมและสัมมนาเพื่อพัฒนาสมรรถนะขีดความสามารถในการปฏิบัติงานของบุคลากร	207,000							●	●	●	●	●	●	●	●	●	●
	ค่าใช้จ่ายเข้าร่วมอบรมผู้บริหารการสาธารณสุขระดับต้นและระดับกลาง	60,000	2	1	1	1	30,000											
	ค่าใช้จ่ายเข้าร่วมประชุมอบรมและสัมมนาเจ้าหน้าที่	147,000	42	1	1	1	3,500											

1.4.3	กิจกรรมที่ 4.3 ประชุมเชิงปฏิบัติการณ์ถอดบทเรียนและแลกเปลี่ยนเรียนรู้ การดำเนินงานพัฒนาองค์กรคุณธรรมร่วมกับหน่วยงานศูนย์สนับสนุนบริการสุขภาพที่ 4 และ 6 ประจำปีงบประมาณ พ.ศ.2568	103,000	-	-	-	-	-		●	●	□	□	□	□	□	□	□	□	□
	ค่าอาหารกลางวัน	30,000	100	2	1	1	150												
	ค่าอาหารเย็น	25,000	100	1	1	1	250												
	ค่าอาหารว่างและเครื่องดื่ม	14,000	100	2	2	1	35												
	ค่าที่พัก	12,000	5	2		1	1,200												
	ค่าสมนาคุณวิทยากรภาครัฐ	1,200	2	1		1	600												
	ค่าสมนาคุณวิทยากรบุคคลภายนอก	10,800	3	3	1	1	1,200												
	ค่าซื้อเพลิง	4,000					4,000												
	ค่าพาหนะวิทยากร	6,000	5	1		1	1,200												

1.4.4	กิจกรรมที่ 4.4 ประชุมเชิงปฏิบัติการพัฒนากระบวนการจัดการองค์ความรู้ (Knowledge Management : KM) ของหน่วยงาน ประจำปีงบประมาณ พ.ศ.2568	258,340	-	-	-	-	-			●	●									
	ค่าเบี้ยเลี้ยง	13,440	42	1	1	1	320													
	ค่าอาหารกลางวัน	30,000	50	2	1	1	300													
	ค่าอาหารเย็น	40,000	50	2	1	1	400													
	ค่าอาหารว่างและเครื่องดื่ม	10,000	50	2	2	1	50													
	ค่าตอบแทนวิทยากร (ภาครัฐ)	19,200	4	2	4	1	600													
	ค่าตอบแทนวิทยากร (เอกชน)	14,400	3	2	2	1	1,200													
	ค่าที่พักบุคลากร	75,600	42	2	1	1	900													
	ค่าเช่าที่พัก (เดี่ยว)	2,900	1	2	1	1	1,450													
	ค่าพาหนะวิทยากร	16,800	7	2	1	1	1,200													
	ค่าเช่าห้องประชุม	18,000	1	2		1	9,000													
	ค่าเชื้อเพลิง	18,000	9	1	1	1	2,000													

1.4.5	กิจกรรมที่ 4.5 ประชุมกำกับติดตามผลการดำเนินงานตามแผนปฏิบัติการประจำปีงบประมาณ พ.ศ. 2568	87,780	-	-	-	-	-	●	●	●	●	●	●	●	●	●	●	●	●
	ค่าอาหารกลางวัน	55,440	42	1	1	11	120												
	ค่าอาหารว่างและเครื่องดื่ม	32,340	42	1	2	11	35												
1.4.6	กิจกรรมที่ 4.6 ประชุมเชิงปฏิบัติการพัฒนาคุณภาพการบริหารจัดการภาครัฐ (PMQA) ประจำปีงบประมาณ พ.ศ.2568	25,350								●	●	●							
	ค่าอาหารกลางวัน	10,800	45	2	1	1	120												
	ค่าอาหารว่างและเครื่องดื่ม	3,150	45	1	2	1	35												
	ค่าตอบแทนวิทยากร(ภาครัฐ)	5,400	3	1	3	1	600												
	ค่าพาหนะวิทยากร	6,000	3	1	1	1	2,000												

1.4.7	กิจกรรมที่ 4.7 ประชุมชี้แจง การพัฒนาระบบการจัดการ องค์ความรู้ของหน่วยงาน และประชุม กำกับติดตาม การสรุปผล การดำเนินงาน ประจำปี งบประมาณ พ.ศ.2568	15,580	-	-	-	-	-			●	●			●	●			●	
	ค่าอาหารกลางวัน	9,840	41	1	1	2	120												
	ค่าอาหารว่างและเครื่องดื่ม	5,740	41	1	2	2	35												
1.4.8	กิจกรรมที่ 4.8 การส่งเสริม คุณธรรม จริยธรรม สร้าง จิตอาสา ประจำปี งบประมาณ พ.ศ. 2568	26,180	-	-	-	-	-				●			●					●
	ค่าอาหารกลางวัน	9,840	41	1	1	2	120												
	ค่าอาหารว่างและเครื่องดื่ม	5,740	41	1	2	2	35												
	ค่าตอบแทนวิทยากร(ภาครัฐ)	3,600	2	1	3	1	600												
	ค่าเชื้อเพลิง	7,000	7	1	1	1	1,000												
1.4.9	กิจกรรมที่ 4.9 ค่าใช้จ่ายใน การเดินทางไปราชการ(ผู้ อำนวยการฯ)	224,000	-	-	-	-	-		●	●	●	●	●	●	●	●	●	●	●
	ค่าที่พัก	80,000	2	1	1	50	800												
	ค่าเบี้ยเลี้ยง	24,000	2	1	1	50	240												

	ค่าเช่าเพลิง	120,000	2	1	1	40	1,500												
1.4.10	กิจกรรมที่ 4.10 ลงพื้นที่ จัดการเรื่องร้องเรียน	15,000	-	-	-	-	-	●	●	●	●	●	●	●	●	●	●	●	●
	ค่าเบี้ยเลี้ยง	9,600	5	1	1	8	240												
	ค่าเช่าเพลิง	5,400	1	1	1	4	1,350												

2. โครงการส่งเสริม ควบคุม กำกับ พัฒนาระดับสถานพยาบาลและสถานประกอบการเพื่อสุขภาพ เขตสุขภาพที่ 5 ประจำปีงบประมาณ 2568

ลำดับ	กิจกรรม	งบประมาณ (บาท)	คน	วัน	มือ/ ชม.	ครั้ง	อัตรา	ต.ค.	พ.ย.	ธ.ค.	ม.ค.	ก.พ.	มี.ค.	เม.ย.	พ.ค.	มิ.ย.	ก.ค.	ส.ค.	ก.ย.
1	โครงการส่งเสริม ควบคุม กำกับ พัฒนา ยกระดับสถานพยาบาลและสถาน ประกอบการเพื่อสุขภาพ เขตสุขภาพที่ 5 ประจำปีงบประมาณ 2568	335,000	-	-	-	-	-		●	●	●	●	●	●	●	●	●	●	●
	กิจกรรมที่ 1 ลงพื้นที่ตรวจประเมิน ควบคุม กำกับ เฝ้าระวัง ส่งเสริม และการจัดการเรื่อง ร้องเรียนในสถานพยาบาล เขตสุขภาพที่ 5	77,400	-	-	-	-	-		●	●	●	●	●	●	●	●	●	●	●
	ค่าที่พัก	48,000	3	1	1	20	800												
	ค่าเบี้ยเลี้ยง	14,400	3	1	1	20	240												
	ค่าเชื้อเพลิง	15,000					15,000												
	กิจกรรมที่ 2 ลงพื้นที่ตรวจประเมิน ควบคุม กำกับ เฝ้าระวัง ส่งเสริม และการจัดการเรื่อง ร้องเรียนในสถานประกอบการเพื่อสุขภาพ เขตสุขภาพที่ 5	77,400	-	-	-	-	-		●	●	●	●	●	●	●	●	●	●	●
	ค่าที่พัก	48,000	3	1	1	20	800												
	ค่าเบี้ยเลี้ยง	14,400	3	1	1	20	240												
	ค่าเชื้อเพลิง	15,000					15,000												

กิจกรรมที่ 3 ลงพื้นที่ตรวจประเมินคงมาตรฐานการเรียนการสอน สถาบันที่ได้รับ การรับรองหลักสูตรจากกรมสนับสนุนบริการสุขภาพ เขตสุขภาพที่ 5	31,360								●	●	●	●	●	●	●	●	●	●	
ค่าเบี้ยเลี้ยง	5,760	3	1	1	8	240													
ที่พัก	19,200	3	1	1	8	800													
ค่าเชื้อเพลิง	6,400				8	800													
กิจกรรมที่ 4 ลงพื้นที่ประชุมชี้แจงส่งเสริมสนับสนุน ติดตาม การดำเนินงานการ ให้บริการยื่นขออนุญาตงานบริการ สถานพยาบาลผ่านระบบ Biz Portal ใน จังหวัดเป้าหมาย	3,480	-	-	-	-	-							●	●	●				
ค่าอาหาร	960	8	1	1	1	120													
ค่าอาหารว่างและเครื่องดื่ม	560	8	1	2	1	35													
ค่าเบี้ยเลี้ยง	960	4	1	1	1	240													
ค่าเชื้อเพลิง	1,000				1	1,000													
กิจกรรมที่ 5 จัดประชุมชี้แจงการขับเคลื่อน การให้บริการยื่นขออนุญาตงานบริการ สถานพยาบาลในพื้นที่เขตสุขภาพ ผ่านระบบ Biz Portal (ผ่านระบบออนไลน์)	1,140									●	●	●							
ค่าอาหาร	720	6	1	1	1	120													
ค่าอาหารว่างและเครื่องดื่ม	420	6	1	2	1	35													

แผนปฏิบัติการ ประจำปีงบประมาณ พ.ศ.๒๕๖๘

ศูนย์สนับสนุนบริการสุขภาพที่ ๕

กิจกรรมที่ 6 จัดประชุมพิจารณาอนุญาตสถานประกอบการเพื่อสุขภาพประเภทกิจการการดูแลผู้สูงอายุหรือผู้มีความพิการ สุขภาพที่ 5	20,900	-	-	-	-	-	-	●	●	●	●	●	●	●	●	●	●	●	●
ค่าอาหาร	13,200	10	1	1	11	120													
ค่าอาหารว่างและเครื่องดื่ม	7,700	10	1	2	11	35													
กิจกรรมที่ 7 ลงพื้นที่ตรวจประเมินสถานพยาบาล (ด้านเวชกรรมความงาม และเวชศาสตร์ ชะลอวัย) สถานประกอบการเพื่อสุขภาพและยกระดับด้านการท่องเที่ยวเชิงสุขภาพให้ได้รับรองตามมาตรฐานตามที่กำหนด	74,940	-	-	-	-	-	-						●	●	●				
ค่าเบี้ยเลี้ยง	14,400	5	1	1	12	240													
ค่าที่พัก	48,000	5	1	1	12	800													
ค่าเชื้อเพลิง	12,540					12,540													
กิจกรรมที่ 8 ประชุมคณะกรรมการตรวจประเมินสถานพยาบาล (ด้านเวชกรรมความงาม และเวชศาสตร์ ชะลอวัย) สถานประกอบการเพื่อสุขภาพระดับเขต (ผ่านระบบออนไลน์)	1,520	-	-	-	-	-	-							●	●				
ค่าอาหาร	960	8	1	1	1	120													
ค่าอาหารว่างและเครื่องดื่ม	560	8	1	2	1	35													

	กิจกรรมที่ 9 จัดประชุมชี้แจงพัฒนาศักยภาพ ด้านการเฝ้าระวังระบบบริการสุขภาพและ คุ้มครองผู้บริโภค (ผ่านระบบออนไลน์)	1,520	-	-	-	-	-		●	●									
	ค่าอาหาร	960	8	1	1	1	120												
	ค่าอาหารว่างและเครื่องดื่ม	560	8	1	2	1	35												
	กิจกรรมที่ 10 ประชุมเชิงปฏิบัติการพัฒนา กิจการการดูแลผู้สูงอายุหรือผู้มีภาวะพึ่งพิง เขตสุขภาพที่ 5	20,660	-	-	-	-	-						●	●	●				
	ค่าอาหาร	9,600	80	1	1	1	120												
	ค่าอาหารว่างและเครื่องดื่ม	5,600	80	1	2	1	35												
	ค่าวิทยากร (ภาครัฐ)	3,600	3	1	2	1	600												
	ค่าวัสดุ	1,860					1,860												
	กิจกรรมที่ 11 ประชุมเชิงปฏิบัติการพัฒนา ศักยภาพพนักงานเจ้าหน้าที่ผู้ตรวจประเมิน สถานพยาบาลและสถานประกอบการเพื่อ สุขภาพ เขตสุขภาพที่ 5 (ระบบออนไลน์)	6,920	-	-	-	-	-			●	●	●							
	ค่าอาหาร	960	8	1	1	1	120												
	ค่าอาหารว่างและเครื่องดื่ม	560	8	1	2	1	35												
	ค่าวิทยากร (ภาครัฐ)	5,400	3	1	3	1	600												

กิจกรรมที่ 12 ประชุมเชิงปฏิบัติการพัฒนาสถาบันที่ได้รับการรับรองหลักสูตรจากกรมสนับสนุนบริการสุขภาพ เขตสุขภาพที่ 5 (ผ่านระบบออนไลน์)	5,120											●	●	●					
ค่าอาหาร	960	8	1	1	1	120													
ค่าอาหารว่างและเครื่องดื่ม	560	8	1	2	1	35													
ค่าวิทยากร (ภาครัฐ)	3,600	2	1	3		600													
กิจกรรมที่ 13 ประชุมเชิงปฏิบัติการพัฒนากสถานประกอบการ ตามเกณฑ์การประเมินรางวัลคุณภาพเวลเนสแห่งชาติ (Thailand Wellness Award: Tiwa) และจัดทำแผนการขับเคลื่อนสถานประกอบการกลุ่มเป้าหมายให้มีศักยภาพในการแข่งขัน (ผ่านระบบออนไลน์)	6,320	-	-	-	-	-						●	●	●					
ค่าอาหาร	960	8	1	1	1	120													
ค่าอาหารว่างและเครื่องดื่ม	560	8	1	2	1	35													
ค่าวิทยากร (ภาครัฐ)	4,800	4	1	2	1	600													
กิจกรรมที่ 14 ประชุมเชิงปฏิบัติการพัฒนาศักยภาพสถานพยาบาล(ด้านเวชกรรมความงาม และเวชศาสตร์ชะลอวัย) และสถานประกอบการกลุ่มเป้าหมายให้มีศักยภาพรองรับการแข่งขันด้านท่องเที่ยวเชิงสุขภาพ (ผ่านระบบออนไลน์)	6,320	-	-	-	-	-						●	●	●					

แผนปฏิบัติการ ประจำปีงบประมาณ พ.ศ.๒๕๖๘

ศูนย์สนับสนุนบริการสุขภาพที่ ๕

๕๖

ค่าอาหาร	960	8	1	1	1	120													
ค่าอาหารว่างและเครื่องดื่ม	560	8	1	2	1	35													
ค่าวิทยากร (ภาครัฐ)	4,800	4	1	2	1	600													

3. โครงการพัฒนาภาคีเครือข่ายให้มีศักยภาพในการดำเนินการจัดการสุขภาพและพฤติกรรมสุขภาพที่เหมาะสมในชุมชนพื้นที่เขตสุขภาพที่ 5 ปีงบประมาณ 2568

ลำดับ	กิจกรรม	งบประมาณ (บาท)	คน	วัน	มือ	ครั้ง	อัตรา	ต.ค.	พ.ย.	ธ.ค.	ม.ค.	ก.พ.	มี.ค.	เม.ย.	พ.ค.	มิ.ย.	ก.ค.	ส.ค.	ก.ย.
	รวมงบประมาณทั้งสิ้น	422,000	-	-	-	-	-		●	●	●	●	●	●	●	●	●	●	
1	โครงการพัฒนาภาคีเครือข่ายให้มีศักยภาพในการดำเนินการจัดการสุขภาพและพฤติกรรมสุขภาพที่เหมาะสมในชุมชนพื้นที่เขตสุขภาพที่ 5 ปีงบประมาณ 2568	-	-	-	-	-	-												
	กิจกรรมที่ 1 ประชุมชี้แจงแนวทางการดำเนินงานสุขศึกษาและสุขภาพภาคประชาชนสู่การปฏิบัติให้แก่ภาคีเครือข่ายในระดับพื้นที่เขตสุขภาพที่ 5 (ผ่านระบบ Onsite และ Online)	1,900	-	-	-	-	-		●	●									
	ค่าอาหาร	1,200	10	1	1	1	120												
	ค่าอาหารว่างและเครื่องดื่ม	700	10	1	1	2	35												
	กิจกรรมที่ 2 ประชุมชี้แจงพัฒนาแนวทางการดำเนินงานจัดตั้งศูนย์นวัตกรรมและการจัดการความรู้ด้านสาธารณสุขมูลฐานระดับเขตสุขภาพที่ 5 (ผ่านระบบ Onsite และ Online)	1,900							●	●									

แผนปฏิบัติการ ประจำปีงบประมาณ พ.ศ.๒๕๖๘

ศูนย์สนับสนุนบริการสุขภาพที่ ๕

ค่าอาหาร	1,200	10	1	1	1	120												
ค่าอาหารว่างและเครื่องดื่ม	700	10	1	2	1	35												
กิจกรรมที่ 3 ลงพื้นที่ประชุมส่งเสริมสนับสนุนความเป็นเลิศ และเสริมสร้างความเข้มแข็งเครือข่ายการดำเนินงานสุขภาพภาคประชาชน ระดับเขตสุขภาพที่ 5	110,840	-	-	-	-	-		●	●	●	●	●						
ค่าอาหาร	57,600	60	1	1	8	120												
ค่าอาหารว่างและเครื่องดื่ม	33,600	60	1	2	8	35												
ค่าเบี้ยเลี้ยงคณะทำงาน	3,840	2	1	1	8	240												
ค่าที่พักคณะทำงาน	12,800	2	1	1	8	800												
ค่าเชื้อเพลิง	3,000	1	1	1	6	500												
กิจกรรมที่ 4 ลงพื้นที่ประชุมส่งเสริมสนับสนุน พัฒนาต่อยอดพื้นที่ต้นแบบสาธารณสุขมูลฐาน ระดับเขตสุขภาพที่ 5	22,560	-	-	-	-	-				●	●	●						
ค่าอาหาร	12,000	50	1	1	2	120												
ค่าอาหารว่างและเครื่องดื่ม	7,000	50	1	2	2	35												
ค่าเบี้ยเลี้ยงคณะทำงาน	960	2	1	1	2	240												
ค่าที่พักคณะทำงาน	1,600	2	1	1	1	800												
ค่าเชื้อเพลิง	1,000	1	1	1	2	500												

กิจกรรมที่ 5 ลงพื้นที่ประเมินผลงาน อสม. ดีเยี่ยมและดีเยี่ยมอย่างยิ่งระดับ เขตสุขภาพที่ 5	13,420								●	●								
ค่าอาหาร	6,000	25	1	1	2	120												
ค่าอาหารว่างและเครื่องดื่ม	3,500	25	1	2	2	35												
ค่าเบี้ยเลี้ยงคณะทำงาน	1,920	4	1	1	2	240												
ค่าเชื้อเพลิง	2,000	1	1	1	2	1,000												
กิจกรรมที่ 6 ลงพื้นที่ประชุมส่งเสริม สนับสนุน พื้นที่เป้าหมายขับเคลื่อน การดำเนินงานพัฒนาชุมชนจัดการ สุขภาพในพื้นที่เขตสุขภาพที่ 5	92,460	-	-	-	-	-				●	●	●	●	●				
ค่าอาหาร	48,000	50	1	1	8	120												
ค่าอาหารว่างและเครื่องดื่ม	28,000	50	1	2	8	35												
ค่าเบี้ยเลี้ยงคณะทำงาน	3,360	2	1	1	7	240												
ค่าที่พักคณะทำงาน	9,600	2	1	1	6	800												
ค่าเชื้อเพลิง	3,500	1	1	1	7	500												
กิจกรรมที่ 7 ประชุมคณะกรรมการ ชมรมอาสาสมัครสาธารณสุขประจำ หมู่บ้านระดับเขตสุขภาพที่ 5	49,520	-	-	-	-	-						●	●		●	●		
ค่าอาหาร	4,800	20	1	1	2	120												
ค่าอาหารว่างและเครื่องดื่ม	2,800	20	1	2	2	35												

แผนปฏิบัติการ ประจำปีงบประมาณ พ.ศ.๒๕๖๘

ศูนย์สนับสนุนบริการสุขภาพที่ ๕

ค่าเบี้ยเลี้ยง	5,120	16	1	1	2	160													
ค่าที่พัก	8,000	5	1	1	2	800													
ค่าพาหนะเดินทาง	28,800	16	1	1	2	900													
กิจกรรมที่ 8 ลงพื้นที่ประชุมเยี่ยม เสริมพลังติดตามการดำเนินงานสุข ศึกษาและสุขภาพภาคประชาชนใน พื้นที่เขตสุขภาพที่ 5	109,740	-	-	-	-	-			●	●	●	●	●	●	●	●	●	●	●
ค่าอาหาร	57,600	60	1	1	8	120													
ค่าอาหารว่างและเครื่องดื่ม	33,600	60	1	2	8	35													
ค่าเบี้ยเลี้ยงคณะกรรมการ	3,840	2	1	1	8	240													
ค่าที่พักคณะกรรมการ	11,200	2	1	1	7	800													
ค่าเชื้อเพลิง	3,500	1	1	1	7	500													
กิจกรรมที่ 9 ค่าใช้จ่ายในการเดินทาง ไปราชการที่เกี่ยวข้องกับงานสุข ศึกษาและสุขภาพภาคประชาชน	19,660	-	-	-	-	-		●	●	●	●	●	●	●	●	●	●	●	●
ค่าเบี้ยเลี้ยงคณะกรรมการ	3,840	2	1	1	8	240													
ค่าที่พักคณะกรรมการ	12,800	2	1	1	8	800													
ค่าเชื้อเพลิง	3,020					3,020													

4. โครงการส่งเสริม ควบคุมกำกับงานวิศวกรรมการแพทย์ ประจำปีงบประมาณ พ.ศ. 2568

ลำดับ	กิจกรรม	งบประมาณ (บาท)	คน	วัน	มือ / ชม.	ครั้ง	อัตรา	ต.ค.	พ.ย.	ธ.ค.	ม.ค.	ก.พ.	มี.ค.	เม.ย.	พ.ค.	มิ.ย.	ก.ค.	ส.ค.	ก.ย.
	รวมงบประมาณทั้งสิ้น																		
1	โครงการส่งเสริม ควบคุม กำกับงานวิศวกรรม การแพทย์ ประจำปี งบประมาณ พ.ศ. 2568	121,000							●	●	●	●	●	●	●	●	●	●	
	กิจกรรมที่ 1 ส่งเสริมศูนย์ เครื่องมือแพทย์ใน โรงพยาบาล วิศวกรรม สื่อสาร และระบบ RMC +	45,600									●	●	●	●	●	●			
	ค่าที่พัก	32,000	4	10		1	800												
	ค่าเบี้ยเลี้ยง	9,600	4	10		1	240												
	ค่าพาหนะ	4,000	1	1		1	4,000												

กิจกรรมที่ 2 ส่งเสริม กำกับ ติดตามมาตรฐานระบบ บริการสุขภาพในโรงพยาบาล	25,400							●	●	●	●	●	●	●	●	●		
ค่าที่พัก	16,000	10	2		1	800												
ค่าเบี้ยเลี้ยง	7,200	10	3		1	240												
ค่าพาหนะ	2,200	1	1		1	2,000												
กิจกรรมที่ 3 พัฒนา ห้องปฏิบัติการ	50,000							●	●	●	●	●	●	●	●	●	●	
บำรุงรักษาเครื่องมือและ อุปกรณ์	50,000					50,000												
ห้องปฏิบัติการ																		

5. โครงการพัฒนาคุณภาพการบริการสาธารณสุขในสุศาลาพระราชทาน เขตสุขภาพที่ 5 ปีงบประมาณ 2568

ลำดับ	กิจกรรม	งบประมาณ (บาท)	คน	วัน	มือ / ชม.	ครั้ง	อัตรา	ต.ค.	พ.ย.	ธ.ค.	ม.ค.	ก.พ.	มี.ค.	เม.ย.	พ.ค.	มิ.ย.	ก.ค.	ส.ค.	ก.ย.
1	โครงการพัฒนาคุณภาพการบริการสาธารณสุขในสุศาลาพระราชทานฯ เขตสุขภาพที่ 5 ประจำปีงบประมาณ 2568	260,000																	
1.1	กิจกรรมที่ 1 ลงพื้นที่ และประชุมส่งเสริม พัฒนา ให้มีคุณภาพการให้บริการสาธารณสุขและชุมชนสุขภาพดีสุศาลาพระราชทานร่วมกับเครือข่าย ประจำปีงบประมาณ พ.ศ. 2568 (10 แห่ง)	<u>182,800</u>	-	-	-	-	-			<input type="checkbox"/> ●	<input type="checkbox"/> ●	<input type="checkbox"/> ●	<input type="checkbox"/> ●	<input type="checkbox"/> ●	<input type="checkbox"/> ●	<input type="checkbox"/> ●	<input type="checkbox"/> ●		
	ค่าอาหารกลางวัน	24,000	20	1	1	10	120												
	ค่าอาหารว่างพร้อมเครื่องดื่ม	14,000	20	1	2	10	35												
	ค่าที่พักเหมาจ่าย	96,000	6	2		10	800												
	ค่าเบี้ยเลี้ยง	28,800	6	2		10	240												
	ค่าเชื้อเพลิง	20,000					20,000												

แผนปฏิบัติการ ประจำปีงบประมาณ พ.ศ.๒๕๖๘

ศูนย์สนับสนุนบริการสุขภาพที่ ๕

1.2	กิจกรรมที่ 2 ลงพื้นที่ ส่งเสริมพัฒนามาตรฐานตามเกณฑ์คุณภาพ 6 หมวด สุขศาลาพระราชทานแห่งใหม่ประจำปีงบประมาณ พ.ศ. 2568 (1 แห่ง)	11,860	-	-	-	-	-		<input type="checkbox"/>	<input checked="" type="checkbox"/>	<input type="checkbox"/>	<input checked="" type="checkbox"/>									
	ค่าที่พักเหมาจ่าย	6,400	4	2		1	800														
	ค่าเบี้ยเลี้ยง	2,880	4	3		1	240														
	ค่าเชื้อเพลิง	2,580	1	1		1	2,580														
1.3	กิจกรรมที่ 3 เยี่ยมสำรวจ ประเมินคุณภาพสุขศาลาพระราชทานประจำปีงบประมาณ พ.ศ. 2568 (3 แห่ง)	21,640	-	-	-	-	-				<input type="checkbox"/>	<input checked="" type="checkbox"/>	<input type="checkbox"/>	<input checked="" type="checkbox"/>	<input type="checkbox"/>	<input checked="" type="checkbox"/>	<input type="checkbox"/>	<input checked="" type="checkbox"/>			
	ค่าที่พักเหมาจ่าย	12,800	4	2		2	800														
	ค่าเบี้ยเลี้ยง	3,840	4	2		2	240														
	ค่าเชื้อเพลิง	5,000	1	1		2	2,500														
1.4	กิจกรรมที่ 4 ลงพื้นที่ เพื่อการเยี่ยมติดตามการดำเนินงานประจำปีงบประมาณ พ.ศ. 2568 (10 แห่ง)	43,700									<input type="checkbox"/>	<input type="checkbox"/>	<input checked="" type="checkbox"/>	<input type="checkbox"/>	<input checked="" type="checkbox"/>	<input type="checkbox"/>	<input checked="" type="checkbox"/>	<input type="checkbox"/>	<input checked="" type="checkbox"/>	<input type="checkbox"/>	<input checked="" type="checkbox"/>
	ค่าที่พักเหมาจ่าย	24,000	3	2		5	800														
	ค่าเบี้ยเลี้ยง	7,200	3	2		5	240														

	ค่าเชื้อเพลิง	12,500	1	1		5	2,500													
1.5	กิจกรรมที่ 5 ประชุมสรุปผลการดำเนินงานพัฒนาคุณภาพสุขาศาลาพระราชทาน ประจำปีงบประมาณ พ.ศ.2568	0	-	-	-	-	-											<input type="checkbox"/>	<input checked="" type="checkbox"/>	<input type="checkbox"/>
	(ไม่ใช้งบประมาณ)																			

6.แผนการใช้จ่ายเงินบำรุง ศูนย์สนับสนุนบริการสุขภาพที่ 5 ประจำปีงบประมาณ พ.ศ.2568

ที่	รายการ/รายการ	ค่าเป้าหมาย (จำนวน/หน่วย นับ)	จำนวนเงิน (บาท)	แผนการใช้จ่ายเงินบำรุง (บาท)											
				ต.ค.	พ.ย.	ธ.ค.	ม.ค.	ก.พ.	มี.ค.	เม.ย.	พ.ค.	มิ.ย.	ก.ค.	ส.ค.	ก.ย.
1	งบดำเนินงาน														
	ซ่อมเครื่องมือด้านวิศวกรรมความปลอดภัย														
	ซ่อมเครื่องมือด้านวิศวกรรมการแพทย์	19 เครื่อง	400,000	●	●	●	●	●							
	ซ่อมบำรุงรักษา ครุภัณฑ์สำนักงาน (เช่น ครุภัณฑ์คอมพิวเตอร์ ครุภัณฑ์โฆษณา และเผยแพร่ งานบ้านงานครัวฯ)	57 เครื่อง	700,000	●	●	●	●	●				●	●		
	ค่าซ่อมบำรุงรักษาครุภัณฑ์สำนักงาน (เช่น ครุภัณฑ์คอมพิวเตอร์ ครุภัณฑ์โฆษณาและเผยแพร่ งานบ้านงานครัวฯ)	เครื่อง/อาคาร	50,000	●	●	●	●	●	●	●	●	●	●	●	●
	ค่าซ่อมบำรุงยานพาหนะ	9 คัน	100,000	●	●	●	●	●	●	●	●	●	●	●	●

ค่าวัสดุคอมพิวเตอร์	เครื่อง	30,000	●	●	●	●	●	●	●	●	●	●	●	●	
ค่าเหมาบริการ AIS	9 เครื่อง	95,337		●	●	●	●	●	●	●	●	●	●	●	
ค่าเช่าโปรแกรม Canva Pro	6 ผู้ใช้	14,940		●	●										
ค่าเบี้ยประกันรถยนต์	9 คัน	10,000	●	●	●	●	●	●	●	●	●	●	●	●	●
ค่าเช่าอุปกรณ์แท็บเล็ตคอมพิวเตอร์ บันทึกข้อมูล	2 เครื่อง	69,960		●	●	●	●	●	●	●	●	●	●	●	●
ค่าวัสดุ															
จัดซื้อสติ๊กเกอร์ผลการทดสอบ/สอบ เทียบเครื่องมือแพทย์	40,000 ชิ้น	30,000		●											
ปากกาเขียนสติ๊กเกอร์	60 ด้าม	3,300		●											
ค่าจัดซื้อหมึกปริ้นเตอร์	25 กล่อง	27,500		●											
ค่าจัดซื้อกระดาษ A 4 ที่ใช้สำหรับการ ทดสอบ/สอบเทียบเครื่องมือแพทย์	80 รีม	10,800		●											
ถ่านอัลคาไลน์ 2A,3A	20 แพค	1,200		●											
ถ่านอัลคาไลน์ 9V	20 แพค	3,000		●											

	- ค่าไฟฟ้า	ยูนิต	160,000									●	●	●		
2	ภารกิจ/ดำเนินโครงการ															
	โครงการส่งเสริม พัฒนา ควบคุมกำกับ ด้านวิศวกรรมการแพทย์ ประจำปี งบประมาณ พ.ศ. 2568	1 โครงการ	1,318,680	●	●	●	●	●	●	●	●	●	●	●	●	●
	โครงการส่งเสริม พัฒนาด้านอาคารและ สภาพแวดล้อม ประจำปีงบประมาณ พ.ศ.2568	1 โครงการ	1,372,340	●	●	●	●	●	●	●	●	●	●	●	●	●
3	งบลงทุน															
	ค่าครุภัณฑ์															
	เครื่องวัดระยะด้วยเลเซอร์	2 เครื่อง	34,000		●											
	เครื่องพิมพ์มัลติฟังก์ชัน	1 เครื่อง	8,350	●												
	เครื่องรับ-ส่งวิทยุ ระบบ VHF/FM ชนิดมือถือ 5 วัตต์	1 เครื่อง	12,000		●											
	เครื่องรับ-ส่งวิทยุ ระบบ VHF/FM ชนิด ประจำที่ 40 วัตต์	1 เครื่อง	33,500		●											

เครื่องรับ-ส่งวิทยุ ระบบ VHF/FM ชนิด ติตรถยนต์ 25 วัตต์	2 เครื่อง	50,800		●										
เครื่องมือวัดค่าฝุ่น	1 เครื่อง	412,000.00		●										
เครื่องมือวัดค่าแสงสว่าง	1 เครื่อง	26,750.00		●										
อุปกรณ์ตรวจวัดก๊าซทางการแพทย์	1 เครื่อง	24,000.00		●										
รถเข็นวัสดุอุปกรณ์เครื่องมือ	1 คัน	7,000.00		●										
ที่ดินและสิ่งก่อสร้าง														
เปลี่ยนหลังคาอาคารสำนักงาน	อาคาร	160,000.00			●	●	●	●	●	●	●	●	●	●
ปรับปรุงอาคารสำนักงาน	ห้อง/อาคาร	500,000.00			●	●	●	●	●	●	●	●	●	●
ปรับปรุงห้องน้ำสำนักงาน	ห้อง/อาคาร	350,000.00			●	●	●	●	●	●	●	●	●	●
รวม		6,017,497.00												



ภาคผนวก

๑. เอกสารอ้างอิง

๒. คณะที่ปรึกษา และผู้จัดทำ

เอกสารอ้างอิง

๑. อนุมัติแผนงานโครงการฯ ของศูนย์สนับสนุนบริการสุขภาพที่ ๕
๒. แผนปฏิบัติการประจำปี พ.ศ. ๒๕๖๘ กรมสนับสนุนบริการสุขภาพ
๓. แผนยุทธศาสตร์ ๑๐ ปี พ.ศ. ๒๕๖๐ - ๒๕๖๙ กรมสนับสนุนบริการสุขภาพ
๔. ประเด็นยุทธศาสตร์กรมสนับสนุนบริการสุขภาพ ปี พ.ศ. ๒๕๖๒ - ๒๕๖๖
๕. แผนที่ยุทธศาสตร์ เขตบริการสุขภาพที่ ๕
๖. แผนยุทธศาสตร์ชาติระยะ ๒๐ ปี เริ่มตั้งแต่ พ.ศ.๒๕๕๙ - ๒๕๗๙
๗. นโยบายกระทรวงสาธารณสุข พ.ศ. ๒๕๖๘
๘. แผนยุทธศาสตร์ชาติระยะ ๒๐ ปี พ.ศ.๒๕๖๐ - ๒๕๗๙
๙. แผนพัฒนาเศรษฐกิจและสังคมแห่งชาติฉบับที่ ๑๓ (พ.ศ. ๒๕๖๖ - ๒๕๗๐)
๑๐. คำรับรองการปฏิบัติการ ประจำปีงบประมาณ พ.ศ.๒๕๖๘
๑๑. ตัวชี้วัด และแนวทางการจัดเก็บข้อมูลกระทรวงสาธารณสุข ปีงบประมาณ พ.ศ.๒๕๖๘



ศูนย์สนับสนุนบริการสุขภาพที่ 5
กรมสนับสนุนบริการสุขภาพ กระทรวงสาธารณสุข

แผนปฏิบัติการ ประจำปีงบประมาณ พ.ศ.๒๕๖๘ ศูนย์สนับสนุนบริการสุขภาพที่ ๕

ประธานที่ปรึกษา	นางนัยนา หาญธนะสุกิจ ผู้อำนวยการศูนย์สนับสนุนบริการสุขภาพที่ ๕
คณะที่ปรึกษา	นายภาณุวัฒน์ พิทักษ์ธรรมากุล รองผู้อำนวยการศูนย์สนับสนุนบริการสุขภาพที่ ๕ นายสายชล กองทอง รองผู้อำนวยการศูนย์สนับสนุนบริการสุขภาพที่ ๕ นางสาวนัยนา หมวดวัต หัวหน้ากลุ่มบริหารงานทั่วไป นายภาณุวัฒน์ พิทักษ์ธรรมากุล หัวหน้ากลุ่มสุขศึกษาและสุขภาพภาคประชาชน นายเฉลิมพร จันทร์ยงค์ หัวหน้ากลุ่มวิศวกรรมการแพทย์ นายสายชล กองทอง หัวหน้ากลุ่มอาคารและสภาพแวดล้อม นางสาวสิริวัฒน์ ธนพัฒนศิริ หัวหน้ากลุ่มคุ้มครองผู้บริโภคด้านระบบบริการสุขภาพ
ผู้จัดทำ	นางสาวสิริกัญญา ตูชาติรัมย์ นักวิเคราะห์นโยบายและแผน กลุ่มบริหารงานทั่วไป



0323837258



407 ถนนยุติธรรม ตำบลหน้าเมือง อำเภอเมือง
จังหวัดราชบุรี



www.hss.05.com